

花都区“十四五”时期文化旅游体育 发展规划

目录

前 言	5
一、“十三五”发展回顾	6
(一) “十三五”期间取得的主要成就	6
1. 公共文化服务体系建设迈上新台阶	6
2. 全区旅游综合实力显著提升	8
3. 体育发展卓有成效	10
4. 文商旅体融合发展格局初现	11
(二) “十三五”期间存在的问题	12
1. 文旅体顶层设计的深度融合有待完善	12
2. 文化发展外向度和特色文化资源有待挖掘	12
3. 旅游品牌和旅游目的地形象需进一步加强	13
4. 公共体育设施建设和特色体育需强化发展	13
(三) 资源梳理	14
1. 交通资源	14
2. 产业资源	16
3. 公共场馆资源	17
4. 文体品牌资源	17
5. 自然地理格局	18
6. 旅游项目资源	19
7. 六镇四街资源	19
二、“十四五”发展形势	20
(一) 由量到质,我国进入“高质量”发展阶段的新形势	20
(二) “双循环”格局下,第三产业需求倍增的新趋势	20
(三) 美好生活时代下,人民呼唤幸福产业的新需求	20
(四) 依托大湾区最大的空铁联运枢纽,带动城市“三新”发展	21
(五) 国家城乡融合发展试验区广清接合片区的发展使命	22
(六) 建设粤港澳大湾区北部生态文化旅游合作区的机遇	23
三、指导思想与目标思路	24
(一) 指导思想	24
(二) 发展原则	24
(三) 发展目标	25
(四) 发展路径	28
1. 城市更新,激活文旅资源新生机	28
2. 快进漫游,构建交旅融合新格局	29
3. 科技赋能,培育文旅发展新业态	29
4. 城乡协同,探索农旅发展新途径	30
5. 融合创新,激发产业发展新动能	30
6. 便民利民,打造文体服务新体系	31
7. 百花齐放,塑造文体发展新氛围	31
四、文旅体事业及产业发展空间布局	33
(一) 优化全域旅游空间布局	33
1. 双核	34
2. 四带	36

3. 五组团.....	39
(二) “中心为核、多点绽放、全域覆盖”的文体基础设施布局.....	42
1. 中心为核.....	43
2. 多点绽放.....	44
3. 全域覆盖.....	45
(三) 以旅游为纽带，建设花都文商旅体融合发展集聚地.....	46
五、主要发展任务	48
(一) 弘扬花都城市精神，加强志愿服务发展.....	48
1. 推进三中心融合，打造精神文明建设及文体服务新平台.....	48
2. 培育花都精神，融入市民生活.....	49
3. 形成志愿服务体系，带动全民文体氛围.....	49
(二) 完善文体公共服务体系，促进文博事业发展.....	50
1. 以便民利民为宗旨，夯实基层文体公共服务网络.....	50
2. 以流动服务为纽带，使文体公共服务惠及全民.....	52
3. 打造数字服务平台，实现全时全地文体服务.....	52
4. 重点发展文博事业，夯实花都文化优势.....	53
(三) 积极引导文体产业，焕发多元服务活力.....	54
1. 通过旅游为文化产业注入动能.....	55
2. 旅体融合，带动体育产业高质量发展.....	56
(四) 打造城市名片，树立花都形象.....	56
1. 擦亮三大文化品牌.....	55
2. 培育五大体育品牌.....	58
3. 打响四大节庆品牌.....	59
(五) 实现花都民宿高质量发展，打造大湾区休闲门户.....	61
1. 围绕“一廊四片区”构建花都民宿发展蓝图.....	61
2. 花漾年华发展廊道.....	61
3. 生态田园集聚区.....	62
4. 冰雪创意集聚区.....	62
5. 岭南古韵集聚区.....	63
6. 空港休闲集聚区.....	63
(六) 推进粤港澳大湾区北部生态文化旅游合作区建设.....	64
1. 建立湾区北联席会议工作制度，构建区域旅游一体化机制.....	64
2. 围绕年度湾区北旅游发展大会，打造统一旅游目的地形象.....	65
3. 推动建设湾区北文旅商产业发展平台.....	66
4. 推出系列合作措施.....	67
5. 构建合作区先行启动区.....	68
(七) 构建交旅融合新格局.....	69
1. 加强站场联动发展，依托“快进”服务带动目的地流量转化.....	69
2. 打造花都全域旅游的“漫游”体系.....	70
3. 带动湾区北区域城乡融合、旅游一体化发展.....	74
六、保障措施	77
(一) 强化文旅体用地保障.....	77
1. 以政策改革激活乡村地区的文旅体发展的空间载体.....	77
2. 建立乡村及城中村改造工作机制.....	77

3. 促进多规融合，优化文旅体项目用地审批流程.....	77
(二) 强化财税金融保障.....	78
1. 实施财税优惠政策，助力企业轻装上阵.....	78
2. 活用金融工具，赋能文旅体企业.....	78
3. 引导社会化资本注入活力.....	79
4. 优化文体事业财政支出结构.....	79
(三) 加强人才保障.....	80
1. 促进人才交流.....	80
2. 强化人才培养.....	80
3. 完善人才管理.....	81
(四) 加强文旅体管理监督机制保障.....	81
1. 产业管理监督机制.....	81
2. 事业管理监督机制.....	82
3. 文体品牌管理培育机制.....	83
附表一：花都区文旅体资源梳理表.....	84
附表二：花都重点文旅体项目汇总表.....	89
附表三：发展时序表.....	94

前言

“十四五”时期（2021-2025年）是我国全面建成小康社会、实现第一个百年奋斗目标之后，乘势而上开启全面建设社会主义现代化国家新征程、向第二个百年奋斗目标进军的第一个五年，是粤港澳大湾区建设，广东省构建“一核一带一区”区域发展格局和质量推进广清一体化发展战略的重要时期，也是花都区为广州实现老城市新活力、“四个出新出彩”，在全面建设社会主义现代化国家新征程中走在全国前列、创造新的辉煌，当好排头兵作出花都贡献的关键时期。

本规划依据中央和广东省、广州市关于文化旅游体育事业发展的部署要求，紧密结合花都区实际进行制定，主要任务为总结花都区“十三五”期间文化旅游体育事业发展成效、存在问题，确定“十四五”时期花都文化旅游体育发展的总体思路和发展目标、指导原则、重点任务、重大项目以及保障措施，把握产业发展新趋势，推动花都区文化旅游体育的高质量融合发展。

根据《粤港澳大湾区文化和旅游发展规划》、《中共广州市委关于制定广州市国民经济和社会发展第十四个五年规划和二〇三五年远景目标的建议》、《广州加快推进文化旅游融合发展三年行动计划》、《花都区“十四五”规划基本思路》等政策文件，制定本规划。规划近期至2025年，远期展望至2035年。

一、“十三五”发展回顾

（一）“十三五”期间取得的主要成就

1. 公共文化服务体系建设迈上新台阶

文化服务贴近群众。不断创新送戏下乡形式，开展了菜单式、互动式、订单式服务，推出粤剧、综艺、合唱等多样化专场节目单，满足群众不同文化需求。拓展了文化惠民服务范围，送书、送展到更多社区、学校、企业、单位，2019年共开展30场送戏下乡文化惠民活动，惠及15000余人次；洪秀全纪念馆全年送展到社区、学校等地点共21场次，送展天数达90天，惠及6万余人。

文化阵地凸显效能。充分发挥了文化场馆的文化阵地作用，制定了花都区公共图书馆总分馆制和文化馆总分馆制方案，凸显公益性、均等性。不断落实“三馆一站”免费开放经费项目，保障群众读书看报、参与活动等公共文化服务基本权益。强化“全民阅读”的推广力度，2019年图书馆接待读者119万人次，文献外借量208万册次，服务效益居全国区县级馆前列。实现街（镇）图书分馆100%覆盖。引进社会力量参与，已建成企事业、校园、社区分馆及服务点25家。连续两年被评为全国城市图书馆单项服务效能之星。洪秀全纪念馆和广州民俗博物馆获评花都研学旅行实践基地，广州民俗博物馆获2018年度广州市学雷锋活动示范点和花都十大赏花地。

文物保护修缮与博物馆建设力度加大。以“保护为主，抢救第一，合理利用，加强管理”为工作方针，加强文物的日常规范管理，实行

“一物一档”、“一点一人”、“一日一看”、“一日一报”管理模式，对全区4街6镇188个行政村进行拉网式巡查，保障了区文物点调查的到达率和文物保护单位调查的覆盖率达到100%。以“绣花”功夫改造旧村，加强对古村落、古建筑、文化古迹的保护和活化利用，完成了市级文保单位盘古神坛、花县第一届农会旧址、王彭楼等文物的修缮工程。完成广州民俗博物馆新馆主体建筑项目建设，以及区博物馆装修设计、陈列布展工作。

非物质文化遗产保护和传承不断强化。“十三五”期间，花都区发放非遗传承发展专项补助428万元，培育非遗传承基地、传习所8家，新增非遗代表性项目9个（目前共22个，国家级1个、省级2个、市级9个、区级10个），新增非遗传承人15人（目前共23人）。新发现出水碓制香、黄杞茶制作、烧禾楼等非遗线索3条。积极推进非遗教材编写相关工作，编制《花都区非遗进校园通识读本》。平均每年开展非遗进校园活动50余次，小学员和小听众近3000人；举办2场大型非遗宣传展览活动。设立优秀文艺作品创作奖励扶持专项资金，支持《金绣银绣线儿绣》等原创作品及文艺团队多次荣获国家、省、市级文艺奖项。

志愿者队伍逐步壮大。按照区委宣传部、区文明办印发的《花都区关于建立健全文化志愿服务体系的工作方案》、《花都区文化志愿服务激励机制》，成立区文广旅体局文化志愿服务队伍，着重对下属文化场所开展志愿服务。志愿服务品牌——“秀全大妈”已经度过十周年，影响面广，动员群众参与志愿服务活动的能力不断加强。花都图

书馆、洪秀全纪念馆、民俗博物馆、文化馆志愿者队伍呈现蓬勃发展的局面，洪秀全纪念馆“送展下乡”志愿服务、花都区文化馆“送戏下乡”志愿服务获广州市优秀文化志愿项目。广州市花都区图书馆文化志愿服务总队被评为“2019年广州市优秀文旅志愿服务团队”花都区图书馆文化志愿讲师团队荣获2020年广州少年儿童图书馆“优秀文化志愿服务团队”称号。

品牌文化更加悦民惠民。坚持传承与创新并进、推进花都文化品牌向惠民延伸、向外界推广。2019年共举办各类文化活动、文化演出91场，成功举办2019花都区文化旅游欢乐周暨花都区第五届文化欢乐节、中国（狮岭）盘古王民俗文化节活动等大型文体旅融合活动。花都区合唱团至今收获了海内外多个比赛奖项，并积极参与国家、省、市及花都区文化建设，向社会传递正能量，成为花都区对外宣传的一张靓丽名片。

文艺创作取得新成果。十三五期间，原创节目《响鼓岭》、《金绣银绣线儿绣》、《青春一加一》、《海那边的声音》等共获得广东省群众艺术花会金奖1次、银奖3次。2020年，以花都区本土红色革命事迹为主要题材，创作了我区首部大型原创红色音舞诗剧《历史的天空》并成功首演，填补了我区在剧目创作方面的空白。

2. 全区旅游综合实力显著提升

旅游项目建设取得重大突破。2019年花都文旅产业的龙头项目广州融创文旅城正式开业，开业首半年，接待游客238.65万人次，

平均每天带动全区游客增长达1万人次以上，龙头引领带动明显。“十三五”期间，融创文旅华南总部、南湖国旅总部相继落户花都，七溪地芳香小镇、王子山项目、美华航空小镇等在建文旅项目持续推进，并成功签约广州北站免税综合体、九龙湖“湾区·中旅世界”、“数字文化创意园”等文旅项目，吸引投资约240亿元。

扶持政策和配套不断完善。花都区出台了《花都区推进旅游产业发展打造粤港澳旅游目的地工作方案（2018—2020年）》、《花都区促进民宿业发展的指导意见》、《花都区加快促进旅游产业发展的政策措施》、《花都区促进住宿餐饮业发展若干措施（试行）》、《花都区加快数字文化产业发展扶持办法（试行）》、《花都区关于应对疫情支持文旅住餐企业发展的政策措施》和《花都区文化旅游体育活动快速协调审批工作机制》7大扶持政策，从目标、定位、产业、资金、用地、人才、推广活动等各个方面，为文旅产业保驾护航。

跨区域合作不断升级。花都主动对接粤港澳大湾区建设，与从化、增城、清城、清新、佛冈就跨区域文旅合作达成共识。开展粤港澳大湾区北部生态文化旅游合作区课题研究，编制《合作区发展规划》、制定“合作区建设方案”，共同构建“一核引领、三轴联动、一带串联、四区共建”的总体空间布局，共同建设立足粤港澳大湾区、辐射全球的世界级休闲旅游目的地。

旅游发展环境不断优化。花都区持续投入涉旅经费，重点支持城市景观、美丽乡村、公共文化设施、特色小镇等，优化旅游发展环境，加速花都全域旅游发展。旅游基础设施建设等取得了实质性进展，成

功打造“春夏寻花、秋冬寻韵、四季寻氧、文旅探奇”精品旅游线路；优化旅游餐饮住宿服务，开展旅游行业服务技能培训，提升花都旅游行业整体服务水平；智慧旅游建设取得新突破，稳步推进旅游大数据中心建设，逐步实现“一部手机畅游花都”的智慧旅游建设。

成功打造“花漾花都”旅游品牌。全新设计花都文化旅游 VI 系统、新 LOGO 和吉祥物，定位“花漾花都”的文化旅游城市形象。围绕“花漾花都”主题，推出四季文旅活动。新春系列活动、“花漾花都·爱满全城”——2020 花都文商旅惠民活动月、“花都五一花漾购之乐游、乐购”活动、“畅游花阳·携手奔康”、“花漾花都·盛夏有约”、“花漾花都畅游金秋”等文化旅游活动，不断扩大“花漾花都”品牌影响力。

3. 体育发展卓有成效

群众体育品牌凸显。花都区先后成功举办广州花都摇滚马拉松、全国跳绳联赛总决赛、全国幼儿基本体操大赛等知名赛事项目，其中全国跳绳联赛总决赛连续五年在花都举办，广州市中小学生跳绳比赛连续多年落户花都。成功举办“北回归线上的足迹—醉美花都行徒步活动”、“穿越广清山野徒步大会”等体育赛事活动，参与人数 35 万人次，不断擦亮花都全民健身体育运动品牌。

体育设施优化升级。截止 2020 年 12 月体育场地面积达 412.17 公顷，全区常用人口 164.24 万人（第七次人口普查数据），人均体育场地面积达到 2.51 平方米。全区全民健身运动环境得到进一步优

化，各街镇均已实现健身设施到社、村；逐步完善了“城市 10 分钟健身圈”和“农村 10 里健身圈”的格局。

体育惠民深入人心。东风体育馆、花都体育馆和花都区体育中心实行“惠民开放制度”。三个场馆每周免费开放时间共 97.5 小时，每周实行低收费惠民开放时间共 71.5 小时，远远超出广州“双 14”时间规定要求，为广大市民的健身运动提供更多便利；同时不断推动基层国民体质监测工作，加大科学健身教育、各类体育教练培训，不断完善社会体育健身指导队伍。

竞技体育捷报频传。运动员输送连续五年（2014-2018 年）荣获广州市各区县级体校第一名；多项竞技体育项目成绩优异，争金夺银，硕果累累。2019 年，全区输送的优秀运动员在全国赛以上赛事中共斩获金银铜牌共 60 枚，其中，金牌 28 枚、银牌 13 枚、铜牌 19 枚。

体彩事业稳步增长。按照“稳定、调整、创新、提高”的工作方针，抓住持续和提升的两大发展主题，采取“保持乐透型、促进即开型、发展竞猜型”的经营方向，积极落实“四轮驱动”战略和党风廉政建设，贯彻彩票管理条例，保障安全生产。2019 年全区体彩中心的体育彩票销量达到 2.548 亿元，新开投注站 15 个。

4. 文商旅体融合发展格局初现

孵化多元文商旅体业态。“十三五”期间，花都区不断加快构建旅游发展规划体系，引导文商旅体多种业态相融合，推动产业与事业发展提质升级。不断加快推进芙蓉度假区、王子山森林公园、广州融

创文旅城等重大项目，同时积极组织北回归线徒步嘉年华、旅游摄影大赛、梯面油菜花节、赤坭春耕节等活动，大力发展特色民宿、健康养生、体育休闲、山地运动等旅游业态，综合打造和提升花都文旅品牌知名度。

积极推动各类文商旅体平台建设。花都区着力推进粤港澳大湾区北部生态文化旅游合作区、北回归线生态旅游经济发展核心区、空铁文商旅融合发展示范区平台建设，并以专家论坛、推介会、发展大会等形式，搭建跨区域旅游信息资源专家智库，积极联动区域旅游交流合作，完善消费环境，推动文商旅体融合发展。

（二）“十三五”期间存在的问题

1. 文旅体顶层设计的深度融合有待完善

花都已卓有成效地打造了一批文体、旅体融合品牌，未来在文旅体深度融合上仍有提升空间。一方面需要在顶层设计上加强文旅体融合发展战略，另一方面主管部门需要进一步统一融合发展思想，通过建立融合发展机制保障实施效果。通过加强事业产业结合，以主客共享的思维开展公共服务建设，提升公共资源和政府投入效率，充分发挥产业的市场作用，形成高效的政企合力机制。

2. 文化发展外向度和特色文化资源有待挖掘

花都拥有特色民俗、非物质文化遗产等多元文化资源，但目前以本地居民传承、静态保存为主，未来可进一步发挥市场化的产业动能，

实现文化的自我造血。一方面着力提升文化资源发展的外向度，擦亮花都区的文化名片；另一方面，对于民间参与度低、面临人才断层的传统文化如打铜、客家山歌等，需要结合时代语境进行传习，以创新焕发传统文化活力。

3. 旅游品牌和旅游目的地形象需进一步加强

花都旅游资源丰富，但存在产品业态老旧、配套设施未完善等问题。未来需进一步丰富体验类产品业态、完善基础服务设施、提高内部旅游交通通达度。通过打造高质量的旅游龙头品牌，实现在湾区北部五区一县文旅发展的引领作用，提升旅游服务整体品质，以旅游促进三产发展，打造沉浸式的度假休闲目的地。

4. 公共体育设施建设和特色体育需强化发展

花都大型体育场馆资源丰富，体育底蕴浓厚，未来可通过加强体旅融合，完善公共体育设施服务，强化发展特色体育。在公共体育设施方面，一方面可通过引入社会主体，提升大型体育场馆利用效率，改善重建设、轻运营的现状；另一方面完善各镇街的全民健身广场建设，实现城市与乡村地区的体育设施均等化发展；同时注重加强与国土、城管部门的合作，推进多规合一，保障全民健身设施的建设使用。在特色体育发展方面，将体育赛事与花都古村落、武道国术、非遗等特色元素进行有机融合，打造个性化、趣味化的体育品牌，实现与周

边地区体育赛事的差异化发展；同时需要加强与教育部门合作，推进体教融合发展，为体育产业发展提供新型人才。

（三）资源梳理

“十三五”期间，花都的社会经济、基础设施建以及文旅体事业及产业得到了长足的发展，逐步建成了大湾区最大的空铁联运枢纽，一二三产进入到了进一步提质增效的发展节点。面向“十四五”时期的高质量发展时代使命，粤港澳大湾区的国家战略，区域产业融合发展的趋势，需要通过系统、全面地资源梳理，针对“十四五”时期的文旅体发展更好地明确方向。

1. 交通资源

空港交通。白云机场 2019 年超越香港机场成为大湾区年吞吐量第一的“枢纽重镇”，也是粤港澳大湾区内唯一的国家级临空经济示范区，预计到 2030 年白云机场的旅客年吞吐量达 1.4 亿人次。

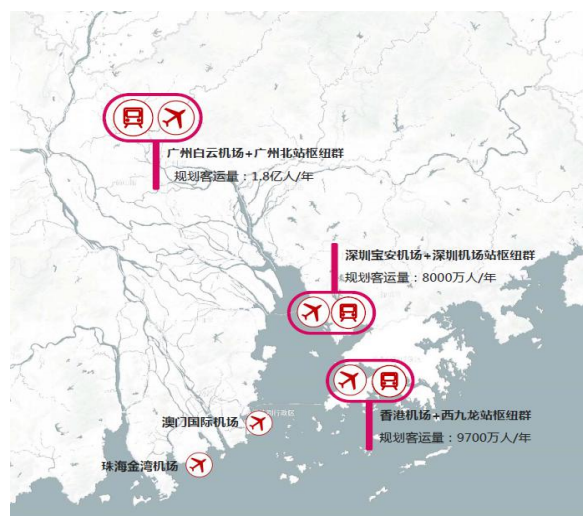


图 1：粤港澳大湾区五大机场

轨道交通。广州北站定位为亚太地区大型综合交通枢纽，汇集地铁、城际、高铁、捷运四大功能，未来建成空铁联运枢纽，与广州白云国际机场形成互补、互动效应。目前规模 8 台 16 线，规划 18 台 36 线，规划 2035 年旅客发送量约 4300 万人次。

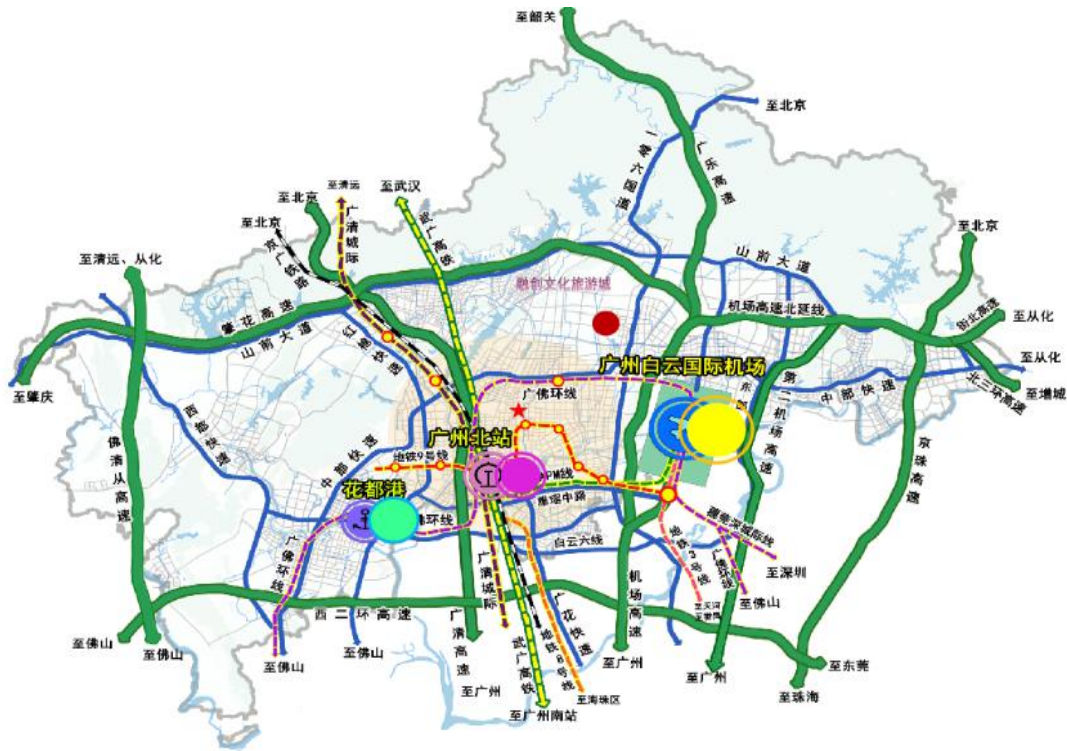


图 2：花都区交通体系

同时，花都区既有铁路线路包括京广铁路、武广铁路；既有城际铁路包括广清城际（广州北站—清远段）、广州东环城际。在建城际线路包括广清城际（广州白云—广州北段）、广佛环城际（广州北站—佛山西站—广州南站）、广佛环线（广州北站—白云机场—琶洲—广州南站），既有轨道线路为地铁 9 号线、3 号线北延线。规划引入线路有广州东至花都天贵城际、广州地铁 24 号线、广清永高铁等；远期规划预留广河高铁、贵广高铁广宁联络线、广中珠澳高铁、广深第

二高铁、广湛高铁联络线等。

高速公路。六条纵向公路包括佛清从高速、广清高速、机场高速北延线-乐广高速、机场第二高速、京珠高速、清远清新至佛山南海高速公路；三条横向公路包括肇花高速-北三环高速、惠州至肇庆高速公路白云至三水段、北二环高速。

水路交通。国家二级港口花都港，以货运为主，年设计吞吐量能力 30 万标准箱，通往黄埔港、香港。

城市公共交通。地铁方面，现有广州地铁 9 号线，与广州主城区接驳的站点有高增和机场。公交方面，城区线路平均发车间隔为 30 分钟一趟，高峰期为 20 分钟；郊区线路（镇与镇之间、各镇与城区之间）平均发车间隔为 40 分钟。

2. 产业资源

农业资源。包括炭步槟榔香芋、京塘莲藕、李溪石硃龙眼、莘塘红蜜杨桃、杨荷荔枝、梯面豆腐花等特色农产品。

工业资源。包括以日产为核心的整车与零件制造的汽车制造业；拟导入 5G 高清视频等相关产业的计算机、通信和电子设备制造业；达森、明道等电气机械和器材制造业；芬豪、科玛等化学原料和化学制品制造业；狮岭（国际）皮革皮具城和珠宝小镇等传统皮革皮具和珠宝产业。

3. 公共场馆资源

花都区级文化场馆不断完善，图书馆旧馆、文化馆、美术馆位于新华街道老城区，新规划建设的大剧院、少年宫、图书馆位于区政府中轴线附近。详见附表一（1）。

花都各镇街均设有文化站，以满足社区民众文化生活为主，主要提供图书借阅，歌舞排练，休闲棋牌等服务，目前区内的 10 个街镇文化站全部达到广东省一级文化站标准。详见附表一（2）。

全区建有篮球场、乒乓球场、足球场共 1287 个，室内羽毛球球场 149 片、50%街道均建有 1 个 1500 m² 以上的全民健身广场，正在建设一条全长约 230 公里的“北回归线的足迹-醉美花都健身步道”。详见附表一（3）。

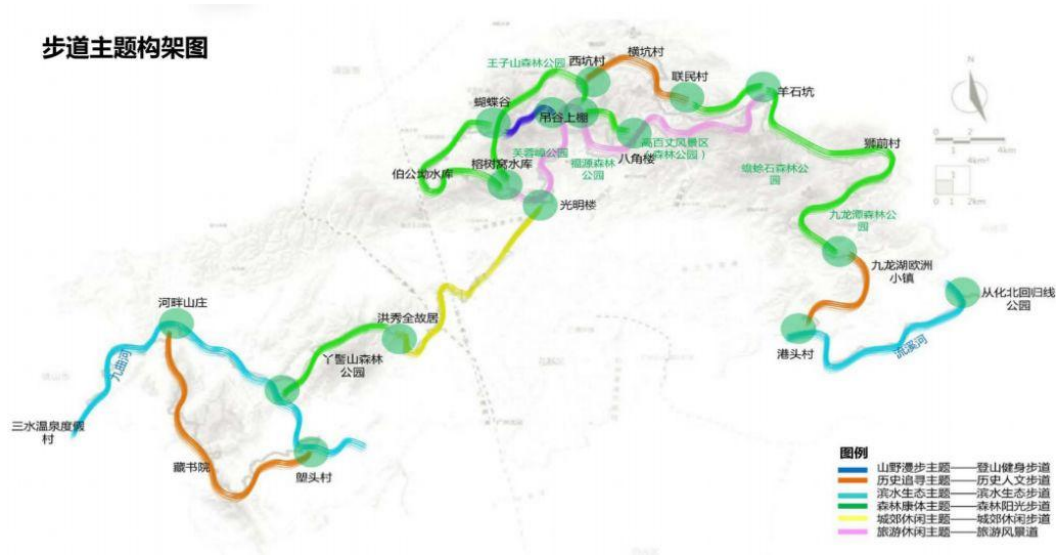


图 3：“北回归线的足迹-醉美花都健身步道”

4. 文体品牌资源

花都有丰富的文体资源，包括国家级、省级、市级、区级非物质

文化遗产 22 项，丰富的民俗节庆文化、历史名人资源、体育赛事品牌等等，详见附表一（4）、附表一（5）。

5. 自然地理格局



图 4：花都区自然地理格局

花都自然地理格局整体呈现北部山脉、南部平原。花都东北部多山地，属南岭九连山余脉，地势由东北向西南阶梯式斜降；九连山余脉（王子山、芙蓉嶂、中洞岭等）连通了东北部山地和西南部的丘陵，串联了花都主要的山地生态资源。

巴江河、天马河、新街河三条河流，分别流经城市、乡间。花都水资源丰富，天马河由大迳河（发源于狮岭分水）与大布河汇合而成，通过新街河与花都湖相连接，全长 22.1 公里。沿岸集聚了洪秀全故居、圆玄道观、三华村等历史人文旅游资源。新街河与花都湖连接，

周边聚集了包括广州北站、图书馆、体育馆等城市的主要公共设施，是城市滨水景观的重要廊道。巴江河源于北江分支，经珠江西航道汇入珠江，巴江河及其支流，沿岸聚集了古村田园，形成了独特的田园水乡特色。

6. 旅游项目资源

花都有丰富的旅游资源，地文类如王子山、九龙湖、高百丈，水文类如天马河、巴江河，人文类如盘古王公园、洪秀全故居、圆玄道观，产业类如融创文化旅游城、七溪地、绿沃川农场，以及丰富的古村落资源，详见附表一（6）、附表一（7）。

7. 六镇四街资源

表 1. 六镇四街基本现状

称	面积 (km ²)	常住人口 (万人)	人口密度 (万人/k m ²)	地貌形态	产业现状
梯面镇	91.2	1.11	0.01	生态资源较好，基本保持乡村风貌	以农业、旅游发展为主。
赤坭镇	160.4	5.90	0.04		农业为主，目前正发展农旅产业，如绿沃川、宝桑园。
炭步镇	113.3	6.40	0.06	城市景观与乡村风貌交汇地带。	北部以农业为主，工业集中在东南部，有音响设备、日化产业，汽车工业园规划中。
花东镇	208.44	17.61	0.08		依托临空区位发展农旅融合、休闲旅游等业态。
花山镇	116.4	12.29	0.11		
狮岭镇	136.31	29.83	0.22		北部保留生态山地状态，南部皮革皮具业。
秀全街道	54.19	18.64	0.34	平原，以城市风貌为主	以汽车城的汽车产业为核心。
花城街道	26.56	15.53	0.58		服务业水平较高，二产有电子设备、数字产业等。
新雅街道	32.98	17.19	0.52		
新华街道	29.81	39.73	1.33		

二、“十四五”发展形势

（一）由量到质，我国进入“高质量”发展阶段的新形势

《中共中央关于制定国民经济和社会发展第十四个五年规划和二〇三五年远景目标的建议》指出，以推动高质量发展为主题，坚定不移贯彻新发展理念，要建成文化强国、体育强国，坚定文化自信，坚持以社会主义核心价值观引领文化建设，促进满足人民文化需求和增强人民精神力量相统一。

“十四五”时期要构建新发展格局，切实转变发展方式，推动质量变革、效率变革、动力变革，实现更高质量、更有效率、更加公平、更可持续、更为安全的发展。

（二）“双循环”格局下，第三产业需求倍增的新趋势

面对着外部环境的深刻变化，以及人民群众日益增长的美好生活新需求，中央提出要构建以国内大循环为主体的新发展格局，需要坚持扩大内需战略基点、加快培育完整内需体系，将带动第三产业进一步融合提升，迎来新一轮的蓬勃发展。

花都区要贯彻落实好相关精神，加强公共服务和消费市场的有效供，积极解决文旅体产业结构和公共事业服务区域发展不平衡问题，更好地满足人民群众精神文化生活的新时代。

（三）美好生活时代下，人民呼唤幸福产业的新需求

随着生活水平不断提高，人民群众对于物质的“硬需求”相对下

降，对服务、文化和环境等“软需求”逐渐上升。面对人民群众日益增长的精神文化新需求，公共服务和消费市场供给却不够完善。一边是巨大的需求，民众渴望体验更高层次的产品服务；另一边却面临供给不足、种类单一、供给不足、秩序不规范、体制机制不完善等问题。

花都区作为粤港澳大湾区核心区广州市的重要组成部分，需要通过加强区域交流与合作、聚焦高质量发展，积极参与粤港澳大湾区建设，完善基础设施，提升服务水平，顺应人民群众不断升级的需求呼声，紧扣广州市“老城市、新活力”、“四个出新出彩”、打造世界体育名城等推动文旅体事业及产业发展的指导思想，以文化、体育、旅游为路径提升人民的获得感和幸福感，以文旅体融合发展为发展重点，打造展示国家形象和发展质量的重要窗口。

（四）依托大湾区最大的空铁联运枢纽，带动城市“三新”发展

随着“白云机场+广州北站”规划成为粤港澳大湾区最大的空铁联运枢纽，未来将在广州北站打造白云机场 T4 航站楼，通过穗莞深城际、空铁捷运专线、雅瑶快速路联通北站与机场，打开空铁联运与城市发展的空间纵深。通过打造粤港澳大湾区内最大的流量入口，为花都的城市发展带来了巨大的机遇。

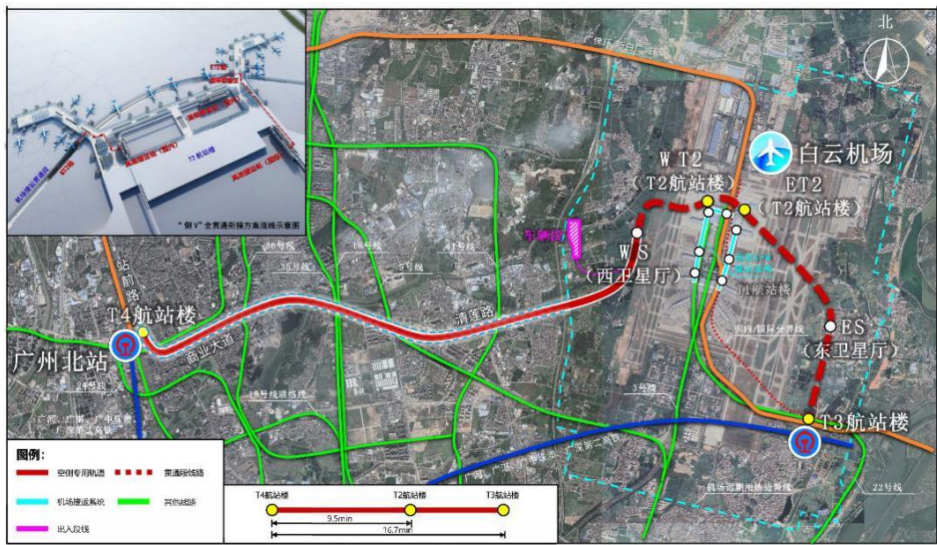


图 5: 空铁联运枢纽规划

构建城市交通“新体系”，花都区已经形成了高铁、城轨、地铁、公交等交通设施为主的多层次、立体化换乘体系，实现了交通网络与土地、商业的良性互动。

导入经济发展“新业态”，凭借空铁融合“流量”优势，产生了保税免税、跨境电商、数字经济等诸多新业态，实现第三产业经济提质增效。

拓展城市更新“新空间”，依托站场联动带来的土地价值提升，开展“三旧”改造工程，进一步盘活闲置或低效园区、土地用于二次招商，为引进重大项目腾挪空间。

（五）国家城乡融合发展试验区广清接合片区的发展使命

广东广清接合片区面积约 9978 平方公里，包括：广州市增城区、花都区、从化区；清远市清城区、清新区、佛冈县、英德市连樟样板区。

花都中心城区拥有千亿级的汽车、电子、临空等产业集群，工业基础深厚、城镇化水平高，周边各镇产业基础弱，以乡村形态为主。一城二元，既有城乡融合的紧迫要求，更有乡村地区实现特色发展的机遇。花都作为广清接合片区中的重要区域，应充分利用国家城乡融合发展试验区的战略机遇，以文体事业为路径完善乡村公共服务保障，以旅游产业为乡村发展导入新动能，以文旅体融合推动城乡产业协同发展、促进城乡融合发展。

（六）建设粤港澳大湾区北部生态文化旅游合作区的机遇

粤港澳大湾区北部生态文化旅游合作区总面积 9505.32 平方千米，包括花都区、从化区、增城区、清新区、清城区、佛冈县。在“花都为核，六区（县）精彩”的文旅发展空间布局基础上，不断强化花都区空铁联运平台、文商旅融合发展核和北站旅游综合服务集散枢纽的核心引擎功能，辐射带动合作区的整体建设发展，推动大湾区北部生态文化旅游合作区建设成为世界级旅游目的地和生态旅游高质量发展示范区。

三、 指导思想与目标思路

（一） 指导思想

坚持以习近平新时代中国特色社会主义思想为指导，全面贯彻党的十九大和十九届二中、三中、四中、五中全会精神，全面落实习近平总书记对广东重要讲话和对广州重要批示指示精神，按照市委、市政府和区委、区政府决策部署，紧抓“双区建设”、“双城联动”契机，融入以国内循环为主体国内国际循环相互支撑的新发展格局；围绕空铁融合发展示范区建设，抓住机场三期、广州北站建设机遇，抢抓空铁融合“流量”，加快发展枢纽+文旅体新业态；坚持新发展理念，坚持改革创新、社会参与、协调发展，深入实施“十四五”时期文化旅游体育建设工程，推动花都区文化旅游体育深度融合、繁荣发展，为花都区持续建设休闲旅游绿港提供可靠的规划保障和科学的政策指引，为广州实现“老城市新活力”和“四个出新出彩”提供强有力的支撑。

（二） 发展原则

创新引领，融合发展。创新机制体制和发展模式，以文旅体融合的大局观，通过数字化赋能，构建现代文旅体产业体系，合力促进文旅体产业融合发展。

因地制宜，统筹协调。加强统筹文旅体融合发展工作，优化区域功能布局，加快重点项目建设，辐射、带动区域相关产业联动发展，实现文旅体产业的多元可持续发展。

市场开放，资源共享。坚持资源配置最大化，打破行政界限，完善文旅体领域开放合作体制机制，形成政企民共同参与建设发展的良好态势，共同打造特色名片，传播花都新形象。

（三）发展目标

到 2025 年，花都文化事业、文化产业、旅游业和体育业实现高质量发展，文旅体公共服务体系及融合发展的基本格局初步形成，文商旅体融合成为花都产业发展新动能，文化产业体系更加健全，人民精神文化生活日益丰富，旅游创新力和竞争力不断增强，竞技体育综合实力进一步加强，城乡居民体质进一步提高，体育产业在实现高质

依托花都区自身的自然、文化资源基础和“空铁枢纽”加快向“经济枢纽”转变的发展动能，在“十四五”时期针对旅游发展重点打造新亮点、新地标、新活力、新生机和新品牌。从而让花都区成为粤港澳大湾区北部生态文化旅游合作区的龙头、同时立足国家城乡融合试验区广清接合片区破解城乡二元的使命，探索通过全域旅游实现城乡融合发展的新路径。

依托丰富的山水资源，以九龙湖“湾区·中旅世界”项目、芙蓉度假区提升项目为重点，打造花都旅游新亮点；

以梯面镇、赤坭镇为重点，推进岭南盆景小镇、鲍菇艾鲍姑艾乡村康旅印象园、马岭观花植物园等项目建设，打造乡村旅游新地标；

以景区提质升级为抓手，重点推进宝桑园、竹洞村等符合条件的景区或特色村创 3A，积极推进九龙湖度假区创 5A，广州融创文旅城、

世间香境·七溪地、梯面镇红山村创 4A，打造景区新活力；

依托丰富的村落资源，以赤坭镇瑞岭村和竹洞村、花东镇港头村、梯面镇红山村、炭步镇塱头村、藏书院村等一批特色精品村打造建设为重点，推进特色村落焕发新生机；

优先支持在广州融创文旅城周边区域，乡村振兴示范镇梯面镇、赤坭镇、芙蓉旅游度假区以及古村落聚集区开发建设民宿，构建“一廊、四片区”的民宿发展布局。大力培育生态、健康、人文、精致的特色民宿，打造民宿示范区（点），塑造民宿发展新品牌。

花都区“十四五”时期文化旅游体育事业及产业发展指标					
指标		2019 年	2023 年	2025 年	指标算法
旅 游	旅游人数	1479.75 万人次	1868.15 万人次	2099.05 万人次	参考“十三五”数据，每年递增 6%
	旅游收入	95.59 亿元	130.04 亿元	151.69 亿元	参考“十三五”数据，每年递增 8%
	A 级景区数量	8 个	10 个	12 个	“十四五”期间增长 66%
	拟创 5A 景区数量	—	—	1	
	拟创 4A 的景区数量	—	1	2	
	民宿示范区	/	2-3 个	5 个	实现“一廊四片区”民宿产业发展

					空间布局
文化	每万人拥有室内公共文化设施面积	1260.98平方米	1650平方米	1800平方米	广州市要求在“十四五”期间达到每万人拥有室内公共文化设施面积为1800平方米。
	图书馆数量	11	17	≥20个	广州市要求在“十四五”期间达到每5.5万人一个图书馆。
体育	人均体育场地面积	2.45平方米	2.68平方米	2.8平方米	参考《广东省体育强省建设实施纲要》的要求
	《国民体质测定标准》合格以上人数比例	-	-	≥93%	参考《广东省体育强省建设实施纲要》的要求
	经常参加体育锻炼的人数比例	-	-	≥50%	参考《广东省体育强省建设实施纲要》的要求

展望二〇三五年，按照我国实现社会主义现代化的远景目标，花都区深入推进建成文化强国、体育强国的基层探索与创新实践，高质

量落实广州在全省实现总定位、总目标中勇当排头兵的有关要求，推进文旅体高质量融合发展，促进全区文化软实力大幅提升。建成普惠性、高质量、可持续城区公共文化服务体系，满足人民物质文明与精神文明更加协调统一；文博发展、文物保护与活化利用形成鲜明的花都特色；文旅体融合纵深推进，形成与高质量发展相适应的全域旅游发展新格局；城市枢纽功能更加强大，世界级空铁枢纽地位更加稳固，形成国际领先的交旅融合体系；辖区特色体育品牌集聚与体育产业发展形成规模效应，建成具有广泛影响力的体育名城；深入推进文旅体产业数字化高质量发展；文体旅游市场监管效能大幅提升，形成活而有序的文旅体市场信用体系。

（四）发展路径

1. 城市更新，激活文旅资源新生机

围绕老城市新活力，充分利用广州城市更新政策，促进文旅开发，通过文旅赋能城市更新，为城市发展注入新生机，提升花都文化旅游城市形象。以“花”为主题，营造花都“花”特色空间，提升城乡建设品质，打响“花漾花都”城市品牌。结合机场周边区域、广州北站周边旧村庄改造，重点推进空港花世界现代农业产业园、游客集散中心建设。

着力引进一批文旅企业集团，盘活花都旧村庄、旧厂房、旧城镇等存量资源，融入花都非遗文化、侨乡文化、客家文化、田园民俗等元素，建设一批名镇名村、历史文化街区、美食文化街区，创造崭新

的休闲游憩模式。加强花都古村落、古建筑、文物古迹、名人故居、党史旧（遗）址、革命老区村的保护和活化利用，引入主题书店、主题博物馆、非遗传承人工作室、小型演出场所等特色产品，发展红色旅游、休闲度假、文化创意、特色购物等业态，通过文化旅游实现价值再创造。

2. 快进漫游，构建交旅融合新格局

充分利用机场综合保税区、144 小时过境免签等政策，提高花都广州北站、白云国际机场为核心乃至全域的旅游集散能力，加快广州北站免税商业综合体建设，完善旅游购物、酒店住宿、特色美食、旅游产品体验等设施，提升“快进”入口的旅游枢纽功能。

推进粤港澳大湾区北部生态文化旅游合作区之间的轻轨环线建设，构建立体的区域交通网络。串联合作区五区一县核心旅游资源，策划一批主题旅游线路，提升“一程多站式”旅游体验。完善多元化旅游出行接驳体系，科学设置自行车道、风景步道、城市绿道、近水碧道等，打造高品质休闲慢游交通体系，打通游客出行“最后一公里”。

3. 科技赋能，培育文旅发展新业态

依托数字文化创意园，发展 VR、电竞、影视、动漫游戏产业，引进电竞赛事与数字娱乐活动，打造特色旅游文创 IP，开发优质数字文旅体验产品，推出旅游景区和文化场馆在线虚拟旅游，创新数字旅

游体验。鼓励景区景点，创作光影产品，提升夜间景观，打造夜间电音节、夜间集市、星空露营等沉浸式体验，丰富夜间文旅产品。

推进文旅智慧服务，加强在旅游高峰预警、游客智能出行、旅游气象服务等方面应用。创新文旅智慧营销，发挥新媒体优势，将优秀文化艺术、非遗项目（如灰塑、钉金绣）、特色景点立体化展示在目标受众面前，提高文创的产品与市场转化率、形成具有花都特色、市场影响力的特色文创产业。

4. 城乡协同，探索农旅发展新途径

依托国家城乡融合发展示范区广清接合片区建设，广州市在“十四五”期间以花都为重点区域推动文化和旅游休闲与休闲农业发展、美丽乡村建设、乡村振兴相结合的要求。实施乡村文旅振兴计划，推动城乡文旅产业协同发展。

依托北回归线良好生态环境，打造以徒步、骑行、露营、采摘、赏花、研学为内容的北回归线生态旅游。利用赤坭、炭步等地的农旅融合发展基础，进一步挖掘炭步芋头、京塘莲藕等特色农产品，增加附加值，推出一批花都本土美食和特色手信。

5. 融合创新，激发产业发展新动能

坚持“文化引领、商业支撑、旅游带动”，以文塑旅、以旅彰文，全面提升文商旅体融合发展水平，打造文旅消费中心。依托空铁联运大综合交通体系，打造文商旅产业融合发展示范区。

重点扶持灰塑、珐琅、钉金绣、瑞岭盆景等非物质文化遗产和传统工艺美术的保护传承和创意开发；开发康体度假、生态运动、温泉养生、芳香体验、绿色美食等康养文旅产品；大力发掘花都丰富的红色文化资源，依托中共花县第一委员会旧址、花县人民政府旧址、花县第一届农会旧址等红色革命场馆，发展红色文化旅游、推进革命文物保护利用，做好红色文化传承弘扬工作。

6. 便民利民，打造文体服务新体系

加快推进花都文体基础设施高质量建设，在大型体育、文化场馆建设的同时完善镇街、村社级别贴近群众生活的基层文体设施，形成层次分明的文体公共服务体系。鼓励体育场馆社会化运营，理清权责，落实体育设施建设属地管理责任。

全区形成由区级文体设施（区体育中心、区图书馆、区大剧院、区非物质文化遗产展示馆、区博物馆、区文化馆、区科技图书馆等），镇街级文化站、图书馆分馆，村（社区）基层综合性文化服务中心、健身场地构建而成的三级文体基建体系。

7. 百花齐放，塑造文体发展新氛围

提高社会文明程度，加强各大院校、企业、村居的爱国主义、社会主义教育，开展家庭、家教、家风宣传建设，加强积极健康的网络文化建设，落实文明创建工程；同时提升现有体育“七大联赛”体验性，增加青少年体育课时，深入推进体教融合，为花都文体发展塑造

新氛围。同时发挥各个体育协会的作用，作为各类比赛、活动的参赛主体，对优质协会予以奖励。

进一步完善乡村地区文化站点以及全民健身设施，组织送戏下乡、“乡村春晚”等乡村文体特色活动，引导文艺精品创作，保障文化的传习与流动，推进城乡文体旅事业一体化发展。

四、 文旅体事业及产业发展空间布局

（一）优化全域旅游空间布局

根据广州市城市总体空间规划、“十四五”文化和旅游发展规划中对于花都所处的北部生态山水文旅区、北向生态空港文化和旅游发展带的上位规划，立足于花都地形地貌和文旅体发展现状，以“一带一路”、粤港澳大湾区、乡村振兴等国家战略为指导，依托区内生态、文化、旅游、体育资源优势，全域统筹、合理布局，规划打造“双核，四带，五组团”的全域旅游空间格局，形成点、线、面相结合的空间体系。

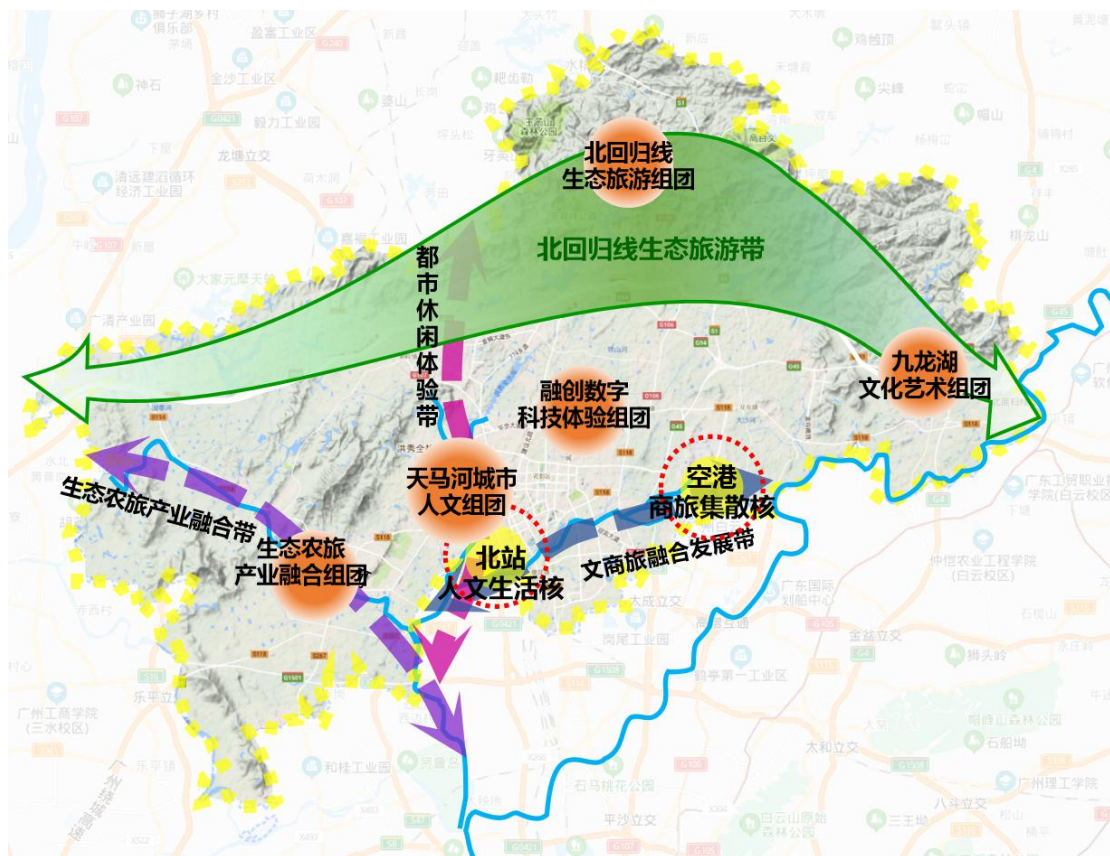


图 6：花都区全域旅游空间格局

1. 双核

根据广州市“十四五”期间打造空铁走廊文商旅融合集聚区的战略契机，依托白云机场、广州北站两个大湾区核心流量入口，构建空铁走廊、文旅商融合集聚区的两大核心。通过空铁联运、站场联动共同构成国内外交流发展的综合交通枢纽体系；通过明确角色分工，打造“空港商旅集散核”和“北站人文生活核”，成为共同驱动花都发展的动力引擎。



图 7：双核

空港商旅集散核：打造花都商旅流量转换入口。广州白云机场是花都旅游的核心流量入口，规划至 2025 年，年客运量将突破 1 亿人次。依托巨大流量，一方面要完善机场的商旅集散功能，加强机场周

边的商务、住宿、购物等功能建设，提升服务能级，将机场过境流量转换为花都旅游流量；另一方面要加速与广州北站间的联动发展，加速现与广州市中心与周边城市的连接，利用站场一体化发展的建设机遇，加强空港经产业经济的发展。

将广州白云机场打造为“空港商旅集散核”，联动周边资源，提供便捷的商务接驳及旅游咨询等一体化服务，强化客流集散功能。大力发展商务会展，通过强化会展产业发展，空港经济区将进一步促进产业聚合，吸引大量的资本和商旅客流的集聚。重点推进免税消费，通过机场综合保税区、144小时过境免签等政策，完善旅游消费环境，促进文旅综合消费。完善商旅服务，通过整合酒店、专车推荐、行程动态信息智能推送、目的地服务推荐，打造一体化、一站式的空港服务。加强站场联动优势，加快站场之间的城际、捷运、地铁、快速道路等交通建设，实现站场联动，将流量导向北站，提升游客在花都的过夜率。

北站人文生活核：构筑花都城市汇客厅。广州北站是花都旅游的重要流量入口，汇集地铁、城际、高铁、捷运四大功能，未来将建设成为白云机场的T4航站楼，预计到2025年，年客运量达到5000万人次；北站位于天马河与新街河交汇处，周边人文气息浓厚，现有地铁9号线，按规划地铁24号线建成后将与越秀区实现半小时通行。依托广州北站免税旅游综合体项目，在周边原有旧城基础上进行旅游项目开发与提升，优化商业街区 and 周边道路，实现将空铁带来的过境流量转换为花都旅游流量。

以“北站人文生活核”为定位，将广州北站打造为花都城市汇客厅，实现人文风情、商业氛围紧密结合。完善旅游服务功能配置如旅游集散中心、游客服务中心、全域旅游导览标识系统，提升旅游服务质量，成为花都文旅体形象及人文风情的重要展示窗口。大力投入旅游产品开发，在北站周边开发展示城市文化的旅游产品，如城市发展历程展，非遗文化体验艺术装置等，增强文化窗口的功能属性；重点提升服务功能，完善北站周边的旅游购物（免税店）、酒店住宿、旅游集散中心、旅游产品体验等设施功能，满足过境游客的基本旅居需求，营造便捷的旅游服务体验；升级道路环境，全面提升北站周边的道路及街道环境，如在附近的风神大道增设旅游主题标志物，丰富太子步行街内的旅游业态，为游客提供更加舒适的旅游环境。

2. 四带

北回归线贯穿花都区，与途经花东、花山、狮岭、赤坭等镇的S381山前旅游大道走向基本重合。以山前旅游大道为依托，打造一条东西走向的北回归线生态旅游带，串联沿线旅游资源和重点项目。根据新街河、天马河、巴江河三条河流自然形态及沿岸特色，塑造“文商旅融合发展带”、“都市休闲体验带”、“生态农旅产业融合带”三大特色体验带。

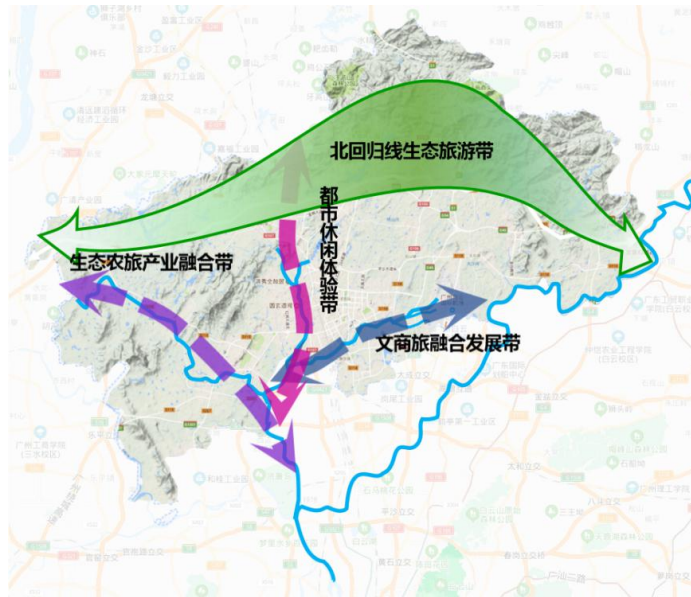


图 8：四带

北回归线生态旅游带。依托北回归线的原生生态环境和自然景观，秉承历史文化和人文景观，将沿线的村庄、驿站、绿道和生态公园作为支撑项目进行管理，打造一条集山水田园风光、旅游休闲娱乐、山地越野露营、康体健身运动于一体的国际化生态休闲风光带。

继续加强对山前旅游大道监管整治，增加多主题路游体验，形成一条绿色生态风景线，成为“北回归线旅游资源带”的有力依托。同时大力提升道路品质，提升道路以及周边的附属设置以及景观绿化，提升道路品质；丰富多主题路游体验，开发以自行车、山地徒步等运动为主题的运动休闲特色游线，串联王子山、芙蓉嶂、岭南盆景小镇、宝桑园等生态旅游资源。

文商旅融合发展带。以新街河为脉络，连接周边花都湖公园等资源，做足滨水体验，打造一条体现花都城市文化风貌，涵盖多元商业体验，串联旅游发展的文旅商融合发展廊道。新街河横贯中心城区，

核心区域的河流型花都湖国家级湿地公园是城市生态系统的关键节点。以新街河为依托，在打造城市滨水景观的同时植入文旅消费功能，串联沿岸商业空间和产业资源，丰富居民的精神文化生活，带动人气、文化、旅游、商业共振发展，打造一条城市文商旅融合发展带；升级城市运动健身公园，依托环花都湖十公里智能跑道建设，优化沿线文体设施，植入城市文化元素，将花都湖湿地公园打造成独具特色的“城市运动健身公园”。打造数字文创体验空间，以花都湖东侧新青水泥厂旧址为载体，植入灰塑、钉金绣等能够代表花都形象、兼具浓郁地方特色和时尚潮流的民俗文旅体验业态，以声光电形式呈现数字文创产品，打造数字文创体验空间，创造社会效益和经济效益。

都市休闲体验带。天马河全长 22.1 公里，沿岸集聚了众多古今人文旅游资源，时间维度传承历史古今，空间维度串联新老旅游资源。以天马河一河两岸的旅游发展赋能城市旧改，形成一条纵览城市自然与人文风光的都市休闲体验带。以“古时风韵，今日华章”为主题，升级洪秀全故居、圆玄道观、三华村、毕村等具有历史文化气息的旅游资源，呈现花都历史文化和发展脉络，承载花都人追溯往昔的回忆；整合石头记矿物园、广州北站、中免综合体、华工、广二师等现代文化旅游资源，展现花都的年轻潮流风尚和未来发展轨迹。

生态农旅产业融合带。巴江河流经赤坭镇和炭步镇，沿岸田园村落，曲流、堤坝、农田、水塘相映成趣，水流平缓。依托沿岸生态资源、田园资源、产业资源和水岸关系，打造三大产品主题，创新演绎生态农旅产业融合的旅游廊道。打造一日国潮文化体验，挖掘缠岗、

蓝田、塱头、茶塘等特色古村落资源，创新表现形式，用国潮的方式演绎传统文化；打造一次趣味农事体验，整合绿沃川、志惠农场等农旅融合项目开展趣味农事体验、科普教育。以规划的芬豪项目为龙头，整合香氛产业上下游以及多元体验要素，打通一二三产，通过多元化的现实场景打造具有特色的香氛生活方式。

3. 五组团

充分梳理花都各镇街的生态资源、产业资源、人文资源等，形成五大特色组团。各组团紧扣主题差异化发展，带动花都全域旅游发展。

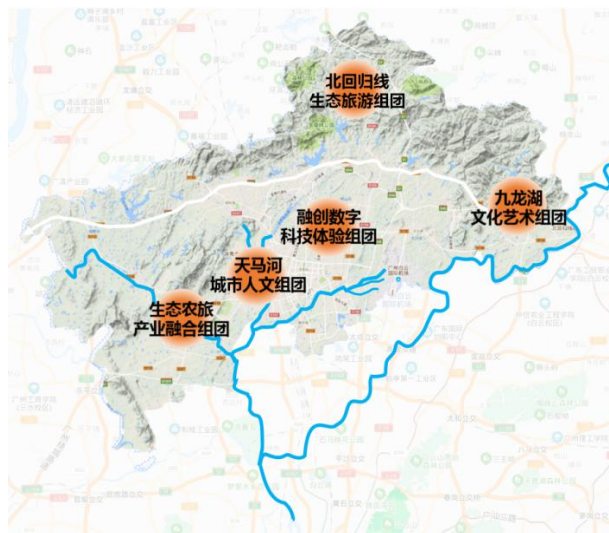


图 9：花都区全域旅游五大特色组团

北回归线生态旅游组团。组团以北回归线旅游资源带上的芙蓉嶂+梯面镇为引擎，以生态旅游为发展重点，带动北回归线沿线项目，特别是花都北部山区发展。核心项目包括北回归线生态旅游度假区（芙蓉嶂+梯面镇）、盘古王公园、瑞岭盆景小镇。

重点打造引擎项目“北回归线生态旅游度假区”（范围包括芙蓉

嶂及梯面镇全境)。将芙蓉嶂风景区打造为北回归线生态旅游区的入口，重峦叠嶂、古迹荟萃，以山、林、湖、泉、人文取胜，其成熟的设施和人气将为组团导入流量；梯面镇是北回归线生态旅游区的体验核心，梯面镇生态和人文资源丰富，有稻田、森林、水库、山谷、飞瀑等多样风光，依托其良好的山地生态资源，打造动静相宜的生态旅游度假产品体系。

九龙湖文化艺术组团。组团范围包括花都区东部花东镇内的九龙湖度假区（国家级4A级旅游景区）、七溪地芳香小镇，带动花东镇的体育和旅游产业发展。核心项目包括九龙湖“湾区·中旅世界”、七溪地芳香小镇等。

九龙湖度假区内设高尔夫球场、采用欧陆风情设计建造的酒店，是旅游度假、商务休闲、会议宴请的理想之地，依托中旅的资源实力，未来将进一步升级，打造高水平、世界级度假区，以高端产品带动花都旅游业发展，同时探索政企协作的新型建设管理运营模式。通过整合现有山地户外运动和休闲度假资源，连片综合开发，将片区打造成极致山地运动与休闲度假体验的天堂，充分展现花都体育之乡特色，推动文旅体融合发展。

融创数字科技体验组团。组团位于花都中心城区，包括广州融创文旅城和规划的广州花都数字文化创意园，将带动花都区科技旅游及数字产业的发展。核心项目包括广州花都数字文化创意园、广州融创文旅城。

广州融创文旅城作为花都区文旅龙头企业之一，配套设施齐备，

内建有融创乐园、融创茂、冰雪世界等文化旅游业态。在“十四五”时期，应充分利用好发展基础和政策支持，提升现有业态，进一步导入世界级旅游产品和体验 IP，增加游客体验感、沉浸度和游玩时长，成为花都旅游的重要品牌和游客从“过境”到“过夜”转化的重要抓手。

广州花都数字文化创意园目前已顺利摘牌。依托数字产业优势，结合 VR、AR、互动投影等前沿技术，实现数字文化技术研发和内容制作，结合广州融创文旅城内的室内体验项目，进行互动赋能，在有限的空间内打造多维立体式的感官体验。

天马河城市人文组团。组团范围包括天马河一河两岸，以三华村和毕村为核心，充分利用天马河两岸滨水空间，通过旧村改造，遗址修复，打造兼具传统民俗体验和城市变迁印象的人文体验组团。核心项目包括三华新天地、毕村艺文空间、天马河夜色流光带。

三华村较好地保留了传统的古村落群，资政大夫祠坐落村内，是广州地区目前发现有圣旨的、建筑规模最大的祠堂，依托古村资源和广州民俗博物馆，打造传统民俗体验地；毕村依托在地文化氛围和旧城空间，引导新旧艺术交汇，打造城市艺文空间；依托天马河滨水景观和沿岸商业资源，对重点河段进行景观提升，植入酒吧街等夜间业态，打造天马河夜色流光带，集中展示花都老城人文生活风貌。

生态农旅产业融合组团。组团位于花都西部的炭步镇，汇集塱头村、茶塘村、芬豪中心、美妆产业园等资源，利用优势产业链接农业种植，植入芬芳元素联动古村旅游，形成一二三产融合发展样板。核

心项目包括塱头古村、茶塘村、炭步镇美妆产业园。

结合传统古村落与现代化芳香产业，以芳香产品研发为核心，延伸发展香源植物种植、科普、观光旅游，推动一二三产深度融合发展。

（二）“中心为核、多点绽放、全域覆盖”的文体基础设施布局

在花都的镇街形态和人口分布的基础上，以“以人为本”为原则，构建“中心为核、多点绽放、全域覆盖”的文体基础设施空间布局，依托中心城区丰富的区一级文体资源、花城街道中轴线片区的新建场馆，打造区文体公共服务核心；依托各镇街的文化站和全民健身广场，植入在地特色内容，保障高水平的居民文体生活；以村居为单位，完善活动中心、文化站点、健身路径，打通群众与公共文体服务的“最后一公里”，实现全域覆盖、全民受惠。



图 10：花都区文体基础设施布局

1. 中心为核

坚持发挥中心城区的高端引领作用，提升大型文体设施的辐射力与影响力，完善文体场馆体系，丰富公共服务功能，为全区人民提供多样化、高水平的文体服务。

谋划花都区图书馆新馆和花都大剧院等公共文化设施运营管理。花都区图书馆新馆设置 24 小时阅读区域，提供多元的阅读体验，植入影视、互联网的文化服务，配套咖啡、轻餐饮、文创等业态，将图书馆打造为城市的文化生活空间。

推动花都大剧院与广州大剧院联动，引入国内外高水平的歌剧、交响乐等剧目，打造与世界接轨的剧场；同时将粤剧社、合唱团、艺术团等高水平院团请上舞台，成为花都人的舞台。

重点提升花都美术馆、文化馆，做足乡土文化文章，集中体现花都文化精髓，丰富场馆服务功能，为市民免费提供各类非遗亲子体验课程，通过花都艺术文化保留城市美学记忆，留住花都人民的乡愁。

激活花都体育中心，推动花都区全民健身中心、体育公园、体校水上运动基地及龙舟赛道建设，利用丰富场地资源如足球场、篮球场、羽毛球场、田径跑道等，为花都七大联赛提供比赛场地，为区各院校、单位提供运动会场地，成为市民的体育竞技中心。

提升花都湖公园，依托花都湖公园的湿地景观，提升智慧跑道及沿线健身设施建设，打造城区最美慢跑道，成为市民日常健身休闲点。

规划建设文化馆新馆、非物质文化遗产展示馆，打造区文化事业基地；加快广州民俗博物馆的建设和投入运营；开展区博物馆的规划

建设，完善文化场馆体系。

2. 多点绽放

发挥镇街文化站的文化阵地功能，建设集青少年活动中心、文化中心于一体的镇（街）文化体育中心，传承保护在地文化、发扬体育特色，丰富居民文体生活。依托花都六镇的多样文化底蕴，为各文化站或全民健身广场植入特色内容，形成六镇齐美的多点绽放格局。



图 11：花都区各镇街文化阵地

赤坭镇以洪拳为特色，依托瑞岭村、竹洞村的洪拳传习基地推广全民健身，将洪拳元素植入赤坭全民健身广场空间，营造尚武氛围。

炭步镇以国学文化为特色，结合塋头、藏书院村的科考文化进行国学科普，通过植入国学元素到炭步全民健身广场，打造浓郁国学风潮的特色健身场所。

狮岭镇以时尚文化为主题，以狮岭皮具博物馆为主阵地，培育有影响力的设计大赛、文创基地、电商直播等，提升创意文化产业辐射力，打造区潮流设计中心。

花山镇以侨乡文化为主题，依托花山小镇整合侨文化资源，展览侨乡文化书籍、照片等周边，打造侨建筑文化街，传承侨乡记忆。

花东镇以跳绳为特色，同时结合侨文化氛围，以花都全民健身广场为基地，植入跳绳培训、侨文化展示等内容，实现文体融合。

梯面镇以森林生态为主题，以梯面镇文化站为主阵地，展示花都生态资源优势和相关深度生态体验产品，打造北回归线生态生活体验站。

3. 全域覆盖

结合花都镇街村社多、人口多点聚集的形态，优化和完善城区、镇、村（居委会）三级公共文化设施网络层级布局。文广旅体局与花都规划和自然资源局、住房和城乡建设局等部门展开协作，要求住宅开发时的公共配套区域按照区政府以及文广旅体局的要求配套相应的小型健身场地、基层综合性文化服务中心等文体基础设施；鼓励企业等大型组织建设内部公益图书馆。推动文化基础设施深入到村居、企业等单位，夯实“城市 10 分钟文化圈”和“农村 10 公里文化圈”。

在广州市打造世界体育名城的目标定位下，突出提升全民身体素质这一根本目标，着力解决城乡结合部的体育设施短板，结合城镇、乡村实际情况，因地制宜打通全民健身“最后一公里”，利用城乡空

置场地、旧厂房、屋顶等空间建设健身运动场地如羽毛球馆、中小型足球场、篮球场；完善市民公园体育功能，在现有社区公园的基础上添加体育元素、增加体育设施，视情况增加体育功能分区。

实现 100%的镇、95%的行政村建有体育健身站（点），100%的街道、100%社区建立体育健身站（点）；完善各个镇街的全民健身广场及国民体质健康监测站，满足人民就近锻炼、体育指导、健康监测需求；推动北回归线上的足迹-醉美花都健身步道建设，活用现有主题分区组织丰富主题健身活动；建设残疾人健身场所、康复运动中心；鼓励有条件的企业建设内部健身运动场所，鼓励各级各类组织机构、各行业、各类人群普遍建立体育组织，构建多形式、立体化的体育组织网络；继续推进镇街的体育公园建设，真正实现全民健身惠及全民。

（三）以旅游为纽带，建设花都文商旅体融合发展集聚地

在广州市文化和旅游“十四五”发展规划中有关“各行政区根据各自文化和旅游发展需求规划本区的文化和旅游发展空间，并建设不同主题特色的文化和旅游集聚区”的基础上，在花都现有资源以及“十四五”时期文商旅体高质量融合发展的要求下，围绕旧村新活力、都市业态新地标、体旅融合新品牌三大主题，形成 17 大文商旅体融合发展集聚地。在现有全域旅游以及文体事业空间布局的基础上，优先安排重点文体和旅游产业项目用地，鼓励利用闲置设施、盘活存量建设用地发展文体事业和旅游产业，鼓励城市转型中退出的工业用地优

先发展文化和旅游产业，同时结合城市更新等契机，带动花都区文商旅体融合发展。

类型	文商旅体融合集聚地	主要资源	主题特色
旧村新活力	三华村、毕村一河两岸	资政大夫祠等	通过旧村的城市文脉气质打造文旅融合发展空间。
	赤坭岭南盆景小镇	盆景产业等	
	塍头古村	状元文化等	
	港头村	导入艺术工作室等	
	花山小镇	侨乡文化等	
都市新地标	广州融创文旅城	商业、创新业态导入	通过都市体验业态以及空调流量及区位实现商旅融合。
	花都数字文化创意园	电竞、数字创意产业	
	广州北站免税商业综合体	空铁经济、免税购物	
	花都区图书馆	城市文化设施增量	
	花都大剧院	城市文化设施增量	
体旅融合新品牌	北回归线生态旅游度假区	穿越、露营环境基础	良好生态与户外运动结合，实现体旅融合，主客共享。
	九龙湖“湾区·中旅世界”	人文、运动氛围	
	花都湖公园	湿地公园、运动设施	
	北回归线上的足迹-醉美花都健身步道	串联北回归线上资源	
	体育公园	城市体育设施增量	
	全民健身中心	城市体育设施增量	
	水上运动基地及龙舟赛道	依托天马河开展水上运动	

五、 主要发展任务

（一）弘扬花都城市精神，加强志愿服务发展

1. 推进三中心融合，打造精神文明建设及文体服务新平台

推进基层综合性文化服务中心建设，以保障群众基本公共文化权益为根本，以现有镇街综合文化站和村（社区）文化室为基础，拓展各类户外设施等各类基层公共文化资源，融合基层党员活动、宣传、工作的需要，发挥好党组织宣传的基层阵地作用，为人民群众在基层提供一站式文化综合服务。

不断优化服务，从乡村特色习俗、乡贤精神、岭南文化、时事政策、科普艺术等方面丰富文化产品；同时通过弘扬“中国梦”、新时期党和政府的理念与政策，使基层群众更理解、支持党和政府的工作。

推动花都区各镇街新时代文明实践中心建设。在“十四五”期间，充分发挥花都新时代文明实践中心作为精神文明建设高地的引领作用，在现有基础上推动各个镇街新时代文明实践中心的建设。加强整合党政部门、街道社区、企业院校、社会团体等资源围绕新时代文明实践的内涵展开合作互动，不断创新内容载体、不断改进方式方法。

推进多中心融合发展，实现服务提质增效。推进各镇街新时代文明实践中心、党群服务中心以及文体服务中心的融合工作，实现新时代文明实践中心对文体公共服务的促进作用，形成一套集党性、思想性、艺术性及实效性高度统一的文体服务内容，打造精神文明建设及文体服务的新平台。

2. 培育花都精神，融入市民生活

坚持文化引领，充分发扬花都作为百年红色文化根据地的深厚历史底蕴，推动红色文化融入花都血液，激励花都人民不忘初心、奋力前行，担负起传承和宣传红色文化的历史重任。丰富街道社区的红色宣传活动，通过电影展映、专栏宣讲等多种方式，让红色文化融入群众生活领域；鼓励开展红色主题研学游，组织各层次群体“追寻红色足迹，传承革命精神”，重温党的知识、党史人物，感知历史、再忆初心；推动党的创新理论通俗化大众化，组织专家学者深入基层、机关、企业、学校辅导授课，依托图书馆、博物馆、文化馆等平台，开展丰富多彩的主题教育活动，使党的创新理论深入人心，引领群众回首红色百年路、扬帆启航新征程。

发扬花都文化特质，依托丰富多元的耕读文化、武术文化、侨乡文化、广府文化、客家文化等等，大力弘扬开放包容、务实创新的花都精神，通过文明宣传、文化教育等多种方式，推动花都精神体现到城市管理、企业生产、学校教育、群众生活等文化领域生产消费和传播各方面，融入群众的思维方式、行为规范、人文情怀和文化气质，夯实新时代的花都文明形象。

3. 形成志愿服务体系，带动全民文体氛围

继续深化文旅体志愿服务体系。发展多元志愿队伍，广泛开展志愿服务，带动全民参与花都文旅体建设。

大力培养文化志愿者服务。继续加强“秀全大妈”等志愿服务品

牌影响力，鼓励深入各村社开展文化志愿活动，积极组织醒狮、龙舟等传统民俗活动；不断提升志愿服务水平，联合民间文艺团、培训班等高水平民间资源，面向志愿者、民众开展洪拳、合唱、山歌、太极拳等培训活动，提升服务质量，培育文化传承力量。

加强社会体育志愿者队伍建设发展。吸引退休体育工作者、健身教练加入到服务队伍中来，为群众提供更优质的体育服务；鼓励俱乐部、训练基地、户外组织等民间体育组织，积极组织太极拳、武术等具有花都特色的体育友谊赛，大力发展健身跑、健步走、登山等户外主题活动；以民间志愿体育队伍，带动个人、单位、企业等多主体参与，点燃运动热情，扎实体育根基。

重点发展旅游志愿服务。系统培育一批熟悉花都文旅的志愿者，以花都文化民俗为特色，在各大旅游集散中心、旅客服务中心宣传花都旅游；设立志愿服务站，结合节假日旅游高峰，提供卫生维护、旅游指引、应急医疗等便民服务，开展文明旅游宣传，引导游客文明出行；鼓励本土文体协会将日常文体活动与旅游产品相结合，以志愿服务的形式强化花都旅游的人文体验。

（二）完善文体公共服务体系，促进文博事业发展

1. 以便民利民为宗旨，夯实基层文体公共服务网络

以科学规划、均衡协调为原则，对村社文体中心的选址规模、规划布局、功能配置、装修装饰、建筑安全等内容进行规范化、标准化；

加强不同层级间的文体设施服务联动、资源共享，进一步盘活设施资源。

实行属地管理。针对村、居的各类文体设施，实行镇街的属地管理机制，明确专人负责文体设施设备的维护、修理，将文体设施的日常运维作为基层治理的考核标准之一；同时鼓励村居文化设施举办各类文化活动，在着重建设的同时加强设施的运维工作，保障人民文体服务。

引入社会化运营。以保障公益属性为前提，探索社会力量参与建设运营公共文体设施，重点补足街道、社区的文体设施短板，完善相关鼓励和支持政策；探索基层公共文化服务的创新托管模式，逐步形成一套支撑社会力量可持续参与公共文化设施运营的规范标准和机制体系。

创新区域图书馆、文化馆总分馆建设。创新区级图书馆、文化馆总管的管理与服务模式，统筹辖区内总分馆服务体系资源配送、业务管理、活动监测、专干培训、数据统计、绩效评估，形成“统一规划布局、统一形象标识、统一资源调配、统一服务标准、统一人员培训、统一绩效考评”的总分馆服务体系，打造“平台共享、资源互补、区域协同、供需对接”的总分馆运行模式。“一街（镇）一策”推进镇街分馆建设，多渠道解决分馆馆舍、人力等问题，引入社会力量参与分馆建设，纳入区图书馆、文化馆总分馆体系统一管理运行，着力提升街镇文化分馆服务质量和效能。

2. 以流动服务为纽带，使文体公共服务惠及全民

构建“中心创作内容、流动服务城乡”服务体系。充分发挥文化机构的内容创作主体作用，引导图书馆、非物质文化遗产展示馆、各文体协会等单位开展创作工作，生产展览、戏剧、非遗展、洪拳教学、趣味运动赛等文体服务产品，为全区文体服务体系提供内容支持。

继续加强城乡双向流动。由城到乡，继续开展送书送戏送展下乡、“体育进社区”、“体育三下乡”活动，丰富产品形式如科技展、培训班、健身教学，拓展覆盖点如学校、企业等，扩大文体服务覆盖面；由乡到城，安排乡镇群众到中心城区看书、看戏、看展、观赛，让城乡群众便捷享受均等的高水平精神文化生活。

3. 打造数字服务平台，实现全时全地文体服务

推动数字服务体系建设。拓宽文体服务产品传播渠道，推动粤剧、展览、合唱节目、洪拳教学、文化讲座、亲子课题等线上传播，突破文体服务的时间和地理限制；建设花都文体云，提供云上无界服务，汇聚数字文体产品、场地信息、活动资讯，提供云看展、云课堂、云预约等服务，提供全时全地一站式数字文体服务；以村社活动中心为阵地，设置与文体云连接的播映室和电脑设备，定期播放节目、帮助居民随心点播，保障人人能享受到无障碍的文体云服务。

建立健全全民健身组织体系大数据网络建设，构建由国民体质监测站、社会体育指导员站及全区社会体育组织队伍等参与的体育服务

平台，为民众提供健康监测、体质跟踪、体育指导等服务，提升科学健身服务保障水平。

4. 重点发展文博事业，夯实花都文化优势

重点发展文博事业。围绕花都特色本土文化资源打造多元文博服务，引导民间文化回归民众，培育城市的日常文化氛围，夯实花都文化优势。

完善基础场馆建设。规划建设花都区博物馆新馆、花都区非物质文化遗产展示馆等文博场馆，积极与省市博物馆联动、引进展览资源，联合各类民间组织、提供沉浸式多元文化体验，以科技手段提升陈展水平、生动讲述花都文化故事；完善展品仓库建设，切实做好文物保护工作；加强对革命文物的保育工作，依托红色革命遗址，建设一批有影响力的红色文化传承地，不断弘扬红色文化、传承红色基因。积极发展小型博物展区，在保护传承的前提下，将文物点和博物展区相结合，以创新形式实现文物的活化利用，生动传播文化内涵，延续地方传统记忆、强化本土民众的文化自信。

加强对非物质文化遗产的传承和开发。鼓励非遗研究，开发创意非遗宣传产品如短片、展览、小型体验空间等，向民众传播非遗保护与传承理念；与设计院校、文创企业合作，开发非遗文创产品，以文博会等全国、省、市重要展会为契机，向大众展示花都非物质文化遗产的传承开发成果。

加强文物的传承保护和活化利用。完善文物保护法制建设，强化文物安全管理。制定文物安全管理、文物保护工程管理相关办法；完善文物保护资金管理；加强文物法制宣传教育。推进文物场馆消防提升、安防等工程，加强文物保护执法督察，开展文物安全监管和行政执法人员培训。

加强文物保护科技创新。完善基础信息数据库建设，加大新媒体对文物保护的宣传。加强不可移动文物保护。加强历史文化遗产保护立法与执法力度。推动区级不可移动文物“四有”（有保护范围、有保护标志、有记录档案、有保管机构）工作，加强对尚未核定公布为文物保护单位的不可移动文物的保护，梳理新型文化遗产名录。提升考古在文物保护中的基础性地位和作用。

推动不可移动文物活化利用和开放展示。创新文物合理利用模式，启动文物活化试点项目，建立文物建筑认养制度，打通文物活化利用瓶颈，建立与其他部门对接通道。启动专题文物活化利用工作，推进红色遗迹文物、乡村古驿道文物、岭南建筑（传统民居）保护利用工作。推动文物集中区连片保护，建设特色文物游径。在城市更新改造中，把加强对史迹、遗迹、遗址、文物和景观等文化遗产的保护放在首位，制定实施保护规划，确保城市历史文脉的延续传承。推动优秀传统文化传承进入市民生活、进入国民教育体系，推动优秀文化遗产创造性转化和创新性发展，彰显城市个性，增强文化自信。

（三）积极引导文体产业，焕发多元服务活力

积极引导文体产业发展，提供水平更专业、领域更细分的文化服务，弥补文体事业服务短板和公共文体服务区域发展不平衡问题，更好满足人民群众精神文化生活新期待。

1. 通过旅游为文化产业注入动能

以旅游带动文化产业发展。重点做好古村落的旅游开发与保护，引入专业市场主体，深入挖掘村落的文化内涵、突出村落个性，协同打造多元定位如“耕读文化”“洪拳文化”“建筑公社”“山水田园”等，满足游客多样需求；加强古村落和民俗文化的品牌宣传建设，借助绿道、观光巴士、非遗基地等公共事业建设，串联各古村落、民俗文化资源、景区等形成特色文化径，形成独具花都特色的文化旅游线路。加快推动传统产业转型为高附加值文化产业。鼓励转型企业充分发挥自身优势，生产特色文化内容、提供领域内的专业文化体验，如非遗工艺美术、香氛体验、珠宝玉石博览、皮具设计等等，补充公共文体服务不足，满足人们的高层次文化需求。深入推进数字文化产业高质量发展。依托建设中的数字文化创意园，利用先进的产业资源，赋能文旅体产品，如打造夜间景观、沉浸式体验、全息投影、AR体验等，提升现有文旅产品体验；做好产业链的衔接和延伸，发展电子竞技、虚拟体验、3D动漫影视等新兴数字文化体验项目，积极引进国际电子竞技IP赛事、热门动漫影视IP等资源，以极致的科技体验吸引年轻消费圈层。

2. 旅体融合，带动体育产业高质量发展

大力发展体育产业。推动体育休闲业蓬勃发展，依托花都山地资源，培育汽摩、自行车、攀岩、溯溪、徒步等休闲户外运动，丰富居民日常体育活动；积极发展体育竞赛业，依托广州融创文旅城资源，打造冰雪运动基地，积极引办高水平冰雪运动赛事，结合花都优势体育项目，积极举办体育交流赛事活动，以高质量赛事带动民间运动氛围；依托现有体育场馆资源，积极引入职业俱乐部、发展高水平训练基地等，提供职业体育服务，进一步提升花都职业体育影响力，拓展俱乐部的产业带动作用。

（四）打造城市名片，树立花都形象

1. 擦亮三大文化品牌

在每三年轮换举办合唱节、文化欢乐节、街镇文化节的基础上，打造花都三大文化品牌，以丰富群众精神生活为目标，传承本土特色的优秀传统文化、弘扬积极向上的新时代合唱文化，加强对文化品牌内涵的挖掘与阐释、增强与广大群众的互动联系，擦亮花都既传统又现代的活力文化形象。

专栏 1：花都三大文化名片

项目 1. **花都合唱团品牌**：合唱团团员以花都区学校的音乐教师、高校学生以及全区音乐爱好者为主，形成业余时间固定排练、创作的氛围，代表花都区参加多个重大比赛取得傲然成绩；重视原创合唱曲

目创作，形成花都独特的合唱艺术优势；重视本土人才培育，将合唱团活动与基层群众文化活动相结合，营造全民合唱的文化氛围；加大花都区合唱团品牌营销，打造明星团员、加强媒体宣传，擦亮花都合唱团文化名片。将合唱团品牌与花都合唱节进行有效结合，通过合唱节积极鼓励各社会团体参加，评选优秀的唱团体，为花都发现更多、更加优秀的合唱人才和团体。

项目 2. 非遗文化品牌：重点开展传承人群研培研习工作，强化非遗文化传承；建立“花都非遗文化联盟”，邀请国家、省、市、区级非遗文化传承人进驻，合力办好“文化和自然遗产日”等大型传播活动，积极参与“非遗进校园进社区”及在各个镇街文化站的日常传播活动，让非遗文化走进民众日常生活；积极促进非遗项目活化利用，推进非遗产业化、市场化步伐，打造富有市场生命力的非遗文化。通过擦亮非遗文化品牌为花都的文化欢乐节系列活动植入更多内容，丰富群众及游客的文化体验。

项目 3. 古村民俗品牌：引导花都古村落及民俗文化研究蓬勃发展，以古村落为载体承载多彩的民俗文化；以村居为基本单位，由热爱民俗文化的村民组成民俗团，组织本村社传统民俗活动如元宵灯会、中秋烧禾楼、端午龙舟、投灯、舞狮等，代表村社参加民俗交流活动，发扬、传播本村民俗文化，活化缤纷多彩的古村民俗品牌。将古村民俗与镇街文化节进行融合发展，通过鼓励特色民俗文化发展，促进花都镇街文化节的蓬勃发展，形成具有花都特色的镇街文化节。

2. 培育五大体育品牌

打造花都五大体育品牌，继承发扬传统和现代体育优势，培育全民健身氛围，为未来体育发展提供强有力的人才基础，树立“体育强区”形象。

专栏 2：花都五大体育品牌

项目 1. 花都跳绳品牌：组建“跳绳少年团”，以七星小学“光速少年”为主要团队成员，面向全区跳绳少年爱好者吸收团员，在参加各类比赛争金夺银的同时带动全区青少年养成体育健身习惯；继续推动跳绳成为花都中小学特色体育项目，以联校比赛等带动学生参与热情，夯实花都跳绳优势。

项目 2. 武术之乡品牌：以花都区醒狮、洪拳、蔡李佛拳等非遗武术项目为牵引，结合区内各武术流派，开展省市区各类武术比赛活动，让各类武术流派进学校、进乡村、进机关、进企业等，传承武术精髓，发展武术文化。

项目 3. 山旅徒步品牌：依托花都丰富的山地资源，以北回归线上的足迹-醉美花都健身步道为基础，以户外性活动为牵引，以全国徒步大会、广州善行者公益徒步活动、穿越广清山野徒步活动、北回归线上的足迹、醉美花都行徒步活动为重点，树立精品意识，努力打造花都区徒步的特色及品牌，推动我区登山健身活动向深层次发展。

项目 4. 冰雪运动品牌：依托融创雪世界的冰雪运动基地优势，以及粤港澳大湾区滑雪精英挑战赛等赛事资源，组建冰雪运动团，主

要成员包括外地高水平冰雪运动员、本地爱好者，以高水平运动员为花都冰雪运动比赛增添亮点和关注，为本地冰雪运动爱好者提供训练场地，带动本土冰雪运动不断发展。

项目 5. 专业赛事品牌：利用 2021 年中超赛事花都体育场举行广州赛区比赛的契机，活化花都运动场馆资源。举办大湾区电竞嘉年华（挑战赛），打造国内顶尖电竞赛事孵化器，抢占中国电竞赛事的制高点。通过导入各类专业赛事品牌落户花都，做强花都体育氛围，提升花都体育事业及产业影响力。

3. 打响四大节庆品牌

根据广州市“十四五”期间各区“+旅游”融合业态创新领域中有关花都区打造“节会+旅游”的发展要求，打造花都四大节庆，结合花都特色旅游资源，围绕古村花街、广州融创文旅城、山地生态、缤纷民俗打造“春夏秋冬”四大节庆，营造热闹欢腾的节庆氛围，为花都旅游聚拢人气，丰富“花漾花都”品牌形象内涵。

专栏 3：花都四大节庆品牌

项目 1. “花开行运”古村花街迎春节：每年正月期间，以花都区春节文化系列活动为基础，打造街镇级的传统春节文化活动，形成一镇（街）一特色，依托赤坭炭步地区丰富的古村资源如塍头村、藏书院村、茶塘村、华岭村等，将民俗、国潮、美食、节庆等元素融合成村落传统迎春活动，打造元宵投灯、汉服赏花、春日香氛定制、农家生活等多元体验，在丰富本地群众文化生活的同时吸引更多地游客

来花都游玩，实现主客共享。

项目 2. 夏日总“冻”员之烈日冰雪节：每年夏至日当周，依托广州融创文旅城、花都数字文化创意园、粤港澳大湾区滑雪精英挑战赛等资源，以增强夏日活动的趣味性为理念，以科技赋能反季系列活动，结合人工降雪、冰雕工艺、温度控制和灯光技术等手段，在最炎热的夏季打造具有花都特色的夏日反季狂欢节。

项目 3. 北回归线户外赏秋节：每年十月份，依托梯面镇和芙蓉嶂的优质生态旅游资源，营造秋日户外健康运动主场的氛围，以原生态的旅游环境、健身舒心的活动设计获取游客关注度，推出丛林趣味徒步、秋夜化妆舞会、湖畔野餐活动等系列活动，为游客们打造健康舒适的秋季度假之旅。

项目 4. 暖冬缤纷民艺节：每年 11-12 月，依托盘古王民俗文化节，整合花都灰塑、珐琅、醒狮、粤剧粤曲、洪拳、钉金绣、嫁女饼、利农蒸酒等民俗资源，以科技方式呈现传统文化，以设计创新非遗集市，打造体验工坊、市集、赛事、游园游戏，激发民众参与热情，在寒冬举办一场热闹欢腾的民俗嘉年华。

（五）实现花都民宿高质量发展，打造大湾区休闲门户

1. 围绕“一廊四片区”构建花都民宿发展蓝图

依托花都的旅游资源禀赋以及全域旅游空间布局，形成“一廊片四区”的民宿发展空间布局，在“十四五”时期打造民宿示范区（点），提升花都大湾区休闲门户的品质。



图 12：花民宿发展的“一廊四片区”

2. 花漾年华发展廊道

整合狮岭、赤坭乡村田园优势资源，依托狮岭镇马岭村—赤坭镇国泰村与清远交界的“花漾年华”全域乡村振兴示范区、马岭观花植物园综合体、岭南盆景小镇、粤旺花之都田园综合体等项目建设，重点发展以花为主题的特色民宿。

可开发民宿资源：该区域内主要可开发民宿资源主要分布于狮岭马岭村，赤坭竹洞村、缠岗村等区域，主要有民房、宅基地、青砖民房、祠堂、私塾等可开发为民宿，可利用面积约为 3 万平方米。

依托花都北部的生态资源，形成集花的景观氛围、花的产业体验、花的文化衍生位一体的花主题民宿发展廊道，形成具有花都特色的旅居民宿氛围。

3. 生态田园集聚区

整合花都北部梯面镇、芙蓉度假区等区域内的王子山森林公园、红山村、芙蓉嶂等山水田林资源，依托芙蓉动漫小镇、岭南鲍姑艾乡村康旅印象园等项目建设，以承接都市游客体验农居生活等为目标，重点打造生态田园主题民宿。

现有民宿项目：云山舍、北迹露营1号、十月咖啡、观湖山舍等民宿。可开发民宿资源：该区域内主要可开发民宿资源主要分布于梯面镇红山村、埔岭村、横村村，芙蓉度假区等区域，主要有民房、和合屋、横坑小学、堆锦楼、芙蓉阁、清心阁等可开发为民宿，可利用面积约为1.65万平方米。

利用北部的生态环境资源以及多样的地势，通过星空帐篷营地、房车营地、树屋等创新业态，结合传统民宿，打造生态主题民宿的发展集聚区。

4. 冰雪创意集聚区

整合广州融创文旅城冰雪资源、花山小镇岭南文化资源，依托广州融创文旅城、花山小镇二期等项目，以承接广州融创文旅城游客为目标，重点打造冰雪与文化创意主题民宿。

现有民宿项目：陶舍小隐客栈、隐约文宿、月上海棠、上庄民宿等。可开发民宿资源：该区域内主要可开发民宿资源主要分布于花山镇红群村、洛场村、天龙溪自然风景旅游区等区域，主要有碉楼、客家排屋或其他用地，可利用面积约为16.3万平方米。

利用广州融创文旅城的辐射作用，在民宿设计中植入冰雪运动主题，以及运动理疗休闲业态，同时推动融创冰雪城以及民宿的联票、优惠等活动，实现片区民宿与旅游资源联动发展。

5. 岭南古韵集聚区

整合塱头村、藏书院村等古村落资源，依托藏书院岭南精品村项目建设，以承接民俗文化体验的游客为目标，重点打造岭南古韵文化主题民宿。

可开发民宿资源：该区域内主要可开发民宿资源主要分布于炭步镇塱头村、藏书院村、茶塘古村等区域，主要有青砖镬耳屋、人字山墙屋、古民居、青砖瓦房、红砖墙房屋等，面积约为 6.15 万平方米。

依托茶塘村、塱头村以及藏书院村的建筑以及文化资源，植入岭南文化以及芳香产业体验，打造岭南文化与生态环境有机融合，还原古韵生活方式的文化主题民宿集群。

6. 空港休闲集聚区

整合东部港头村、九龙湖度假区、世间香境等村落资源与生态资源，依托港头岭南精品村、九龙湖“湾区中旅世界”、七溪地芳香小镇等项目建设，以承接机场过境商务游客为目标，重点打造航空及度假休闲为主题的民宿。

现有民宿项目：溪云香宿、桃花洞房、椿香舍等。可开发民宿资源：该区域内主要可开发民宿资源主要分布于港头村、九龙湖度假区、七溪地等区域，主要有砖瓦房、古民居、闲置别墅等，面积约为 1.36 万平方米。

植入休闲、医美以及商务等业态，通过多元休闲体验业态吸引过境客群，在提升推动“空铁枢纽”加快向“经济枢纽”转变服务的基础上，实现花都空铁流量的从“流”到“留”。

（六）推进粤港澳大湾区北部生态文化旅游合作区建设

主动对接粤港澳大湾区建设，把花都放在国家、省、市发展大局中统筹谋划，努力为区域文旅协调发展做出花都贡献。立足粤港澳大湾区北部生态文化旅游合作区独特的文旅产业优势和资源特色，探索“五区一县”合作模式，统筹开发文旅项目，推动文旅惠民政策共享，互推惠及“五区一县”企业和居民的文旅发展举措。

1. 建立湾区北联席会议工作制度，构建区域旅游一体化机制

邀请广清两地、粤港澳大湾区北部生态文化旅游合作区“五区一县”文旅体部门、发改委、宣传部等机构单位，以及国内著名专家学者、文旅行业企业精英共商区域旅游发展目标和战略。

组建生态文旅创新联盟，联合粤港澳大湾区内各地以乡村文旅、康养、运动体验等领域文旅企业以及行业联盟机构，开展在文旅产品创新、文旅客流互联、大湾区文旅发展战略研究等领域的合作，共同推动合作区生态文旅品牌国际化。

建立健全旅游市场监督管理机制。以联席会议为纽带，加强各区（县）旅游执法部门、质监部门的执法信息共享；构建合作区旅游急突发事件的联动协调机制，建立跨行政区旅游重大事件和旅游安全事件的应急预案。

共同开展世界级旅游目的地服务标准建设。推进合作区旅游服务标准化和国际质量认证。以国家旅游服务标准为基础，在粤港澳大湾区北部生态文化旅游合作区打造世界级旅游目的地的基础上，提升旅游服务标准，并通过联席会议机制听取行业机构以及企业实际情况，打造高品质、可落地、能推进的世界级旅游服务标准。

建立协调解决跨区域重大项目规划、布局和建设机制。建立统一的合作区开发建设管理机构，制定统一的项目准入标准，统筹招商引资政策。赋予合作区开发建设管理机构省级项目管理权限，统一管理跨区域项目。优化合作区重大项目政审批制度改革，实行合作区“一网、一门、一次、一章”式审批，集中统一行使审批职能。积极争取建设用地、人力资源等关键市场要素审批权限下放。

2. 围绕年度湾区北旅游发展大会，打造统一旅游目的地形象

增加合作区文商旅等重点产业发展分论坛，设置旅游市场营销、特色旅游产品、文旅产业项目、文旅公共服务、对外文旅交流等多主题。立足合作区独特的文旅产业优势和资源特色，汇集行业智囊的观点，深入探讨合作区发展思路，统筹规划、共商区域旅游发展目标和战略，加快推进区域重大旅游项目和产品建设；整合五区一县优势资源，形成文旅产业发展的合力。

汇聚市场动向，加快文旅商重点项目招商落地。以年度湾区北旅游发展大会为契机，吸引各类市场、投资主体对于湾区北部生态文化

旅游合作区的关注，将旅游发展大会打造成为政企互动的资源整合平台，加快文旅项目的招商落地，推动文旅企业间的相互合作协同。

融合智囊观点，壮大大湾区北生态文化旅游合作区影响力。邀请各类智囊机构如国家及民间智库、高校组织、旅游行业协会及研究机构针对湾区北背靠大湾区的旅游市场以及自身的资源禀赋进行专题探讨，通过专业的智囊机构突出大湾区北部生态文化旅游合作区的投资价值、市场影响力以及旅游一体化发展的积极意义。

共塑区域旅游品牌形象。融合“五区一县”的资源及产品个性，以“粤港澳大湾区北部生态文化旅游合作区”面向世界，实现1+1>2的聚合效应，统筹塑造一体化的旅游目的地形象。面向全国公开征集旅游标识系统设计，建立统一的合作区旅游品牌形象。

3. 推动建设湾区北文旅商产业发展平台

发挥花都区的龙头作用，推动建设湾区北文旅发展集团和旅游发展投资公司，打破行政管理壁垒，走集团化发展路子，加快把“五区一县”得天独厚的生态文旅资源优势，转化为具有竞争力的产业优势、发展优势。搭建大湾区北部生态文化旅游发展平台，逐步形成“融、投、建、管”一体化运作机制。

优势资源集中收储。对合作区旅游资源进行整体开发，重点投资旅游景区开发、酒店运营、健康养老、会展、文体产业等领域，打造统一经营管理的区域旅游龙头企业，在带动合作区旅游一体化发展的

基础上，实现整个湾区北优势资源的集中收储，后期通过合作开发、引入战略投资者等形式实现资源的高效开发。

搭建高效的文旅商产业运营平台。发挥集团的平台价值，鼓励合作区内外资本投资开发文旅及相关项目，发挥国有平台的资金成本优势和社会责任，为文旅商产业发展搭建合作平台、交易平台以及创业平台。

4. 推出系列合作措施

发挥“大湾区旅游资源+空铁联运+港澳国际视野”组合优势，加大政策创新力度，建立一系列新的合作机制；重点争取在免税退税、跨境业务、旅游路线设计、公共服务体系建设等方面形成高效协作机制。

免税退税。发挥花都口岸退税作用，统一免税退税政策，在设置特色免税店的基础上，吸引境外游客到五区一县旅游购物，拉动消费增长。

跨境业务。以国家级空港经济区为核心，集中五区一县优质物产、文创产品等特色资源共谋跨境电商业务合作。

旅游路线设计。串联五区一县优质旅游资源，跨区域协同、优势资源导向，共同打造精品旅游路线和优质旅游品牌，提升游客的体验广度与深度。

公共服务体系。共同规划建设旅游步道，推出公共交通一卡通服务、优惠旅游票务活动等，推动本地市民以及外来游客在合作区的自

由畅行。

5. 构建合作区先行启动区

携手清城区共同打造粤港澳大湾区北部生态文化旅游合作区先行启动区，重点推动旅游交通及公共服务体系建设，整合合作区先行启动区旅游行业资源，创新旅游一体化发展模式，提升合作区先行启动区旅游发展环境。

发挥花都自身空铁枢纽的流量优势以及旅游产品、氛围的先发优势，从流量导入、旅游目的地形象打造、全域旅游样板工程三个维度打造合作区先行启动区。

发挥交通枢纽城市的旅游动能。发挥站场联动的国际交通枢纽的流量导入、带动产业发展以及推动业态创新等优势，做强长板。整体谋划空铁联运综合交通体系，打造粤港澳大湾区北部交通门户。依托空铁枢纽，打造现代服务业发展新高地，重点推进商务会展、服务贸易、都会商业、文化旅游等功能与产业融合。

打造国际化的休闲度假目的地。依托花都优良的生态旅游资源，构建生态型旅游产业经济体系。不断引导高端的旅游休闲娱乐产业集聚，打造深度体验的生态旅游、体验农业、产业旅游、电竞娱乐、休闲体育等产品，构建多层次、深度体验的旅游产品体系。建设城市基础设施、综合服务功能水平与国际接轨，形成全时域、全方位开放的旅游格局，形成有吸引力的城市旅游品牌。

树立湾区北的全域旅游发展样板。以构筑交通枢纽型旅游目的地

为导向，打造全域旅游发展的“花都模式”，凸显花都全域旅游的示范效应和特色化。打造完善的旅游交通体系、景区配套设施、公共服务，形成健康良好的旅游市场环境，提升行业整体服务水准。

营造城市宜居宜游环境，带动城市软硬件建设，提升“绿色宜居花都”成色，提高民众获得感，有力支撑粤港澳大湾区高标准建设宜居宜业宜游优质生活圈，实现旅游发展成果的主客共享。

（七）构建交旅融合新格局

打造“多层次、立体化”的花都交旅融合新格局，加强站场联动发展、实现空铁流量高效转化，完善花都旅游交通的“最后一公里”、实现区内旅游服务提质增效，推动轻轨环线链接、充分发挥龙头带动作用，助推广清结合片区及粤港澳大湾区北部生态文化旅游合作区产业协同、旅游一体化发展。

1. 加强站场联动发展，依托“快进”服务带动目的地流量转化

发挥广州北站、花都机场流量入口的重要作用，提升站场之间的交通连通性，使二者成为一个有机主体，同时推动各类外部轨道交通与站场之间的接驳。

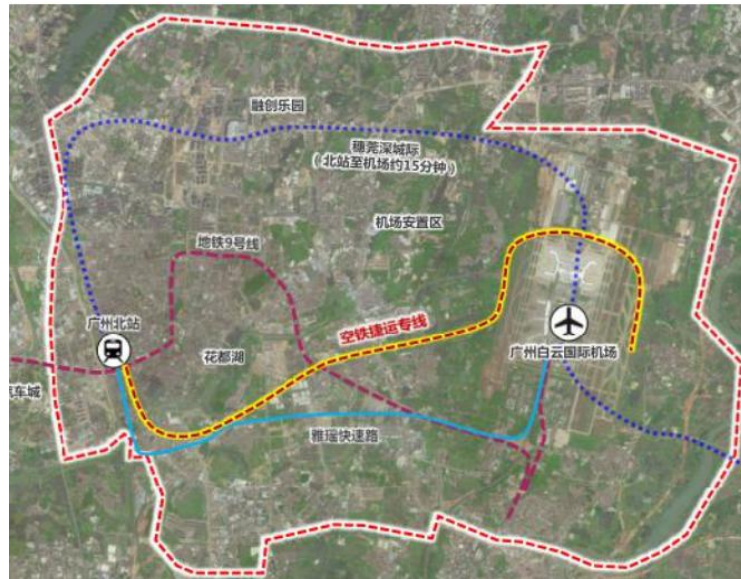


图 13：花都区空铁都市规划

大力提升站场交通互联，在穗莞深城际新白广段开通的基础上，加快推进雅瑶快速路，空铁捷运专用线路，花都北站 T4 航站楼的建设，机场与北站之间形成立体的交通联通体系。

加强站场外部交通，提高广州北站与广州南站的轨道交通频次，加强与大湾区各大核心城市的互联互通，不断强化花都作为大湾区空铁的交通枢纽的发展地位。

2. 打造花都全域旅游的“漫游”体系

“一横一纵”完善旅游交通基建框架。花都现有地铁 9 号线东西贯穿主要城区，“十四五”期间推动地铁 18 号线（在建）以及山前旅游大道的路游建设的交通“一横一纵”增量建设，完善花都内部旅游交通框架。将“一横”即山前旅游大道逐步提升成为一条多主题的旅游公路，串联花都围绕北回归线周边的各类旅游资源。加快推进“一纵”即地铁 18 号线建设，与地铁 9 号线形成花都地铁交通的“大十

字”，一方面服务游客漫游花都，另一方面满足本地居民的公共交通出行。



图 14：花都“一横一纵”旅游交通基建框架

“水陆相济”有机串联花都旅游资源。打造巴江河近水碧道（生态农旅产业融合带）、天马河近水碧道（都市休闲体验带）、新街河近水碧道（文商旅融合发展带）三大近水碧道，集步行、骑行、观光为一体，提升花都“漫游”品质。提升现有 230km 北回归线上的足迹-醉美花都健身步道以及规划中的 38km 花都花漾廊道（暂定名）的成色，在关键节点植入特色景观小品以及观景台，服务市民，惠及游客，串联花都各类旅游资源，打通“漫游”体验脉络。水陆相济，实

现各组团之间的有机联通。



图 15：花都三大近水碧道和北回归线上的足迹-醉美花都健身步道分布示意

围绕花都全域旅游漫游体系建设，最终实现花都旅游内部交通的旅游大道、地铁快速通行，近水碧道、步道、骑行道有序穿插，实现“十四五”时期打造高品质旅游目的地目标。

“两横一纵”为骨架，以山前旅游大道、地铁 9 号线、18 号线构成花都全域旅游的交通基建骨架；三大近水碧道为脉络，依托三大近水碧道建设，串联三大旅游发展带以及周边资源，实现旅游发展的轴带联通。230km 北回归线上的足迹-醉美花都健身步道及花漾廊道串联全域，实现全区各个资源之间的步道、骑行道的联通，提升全域旅游体验度。

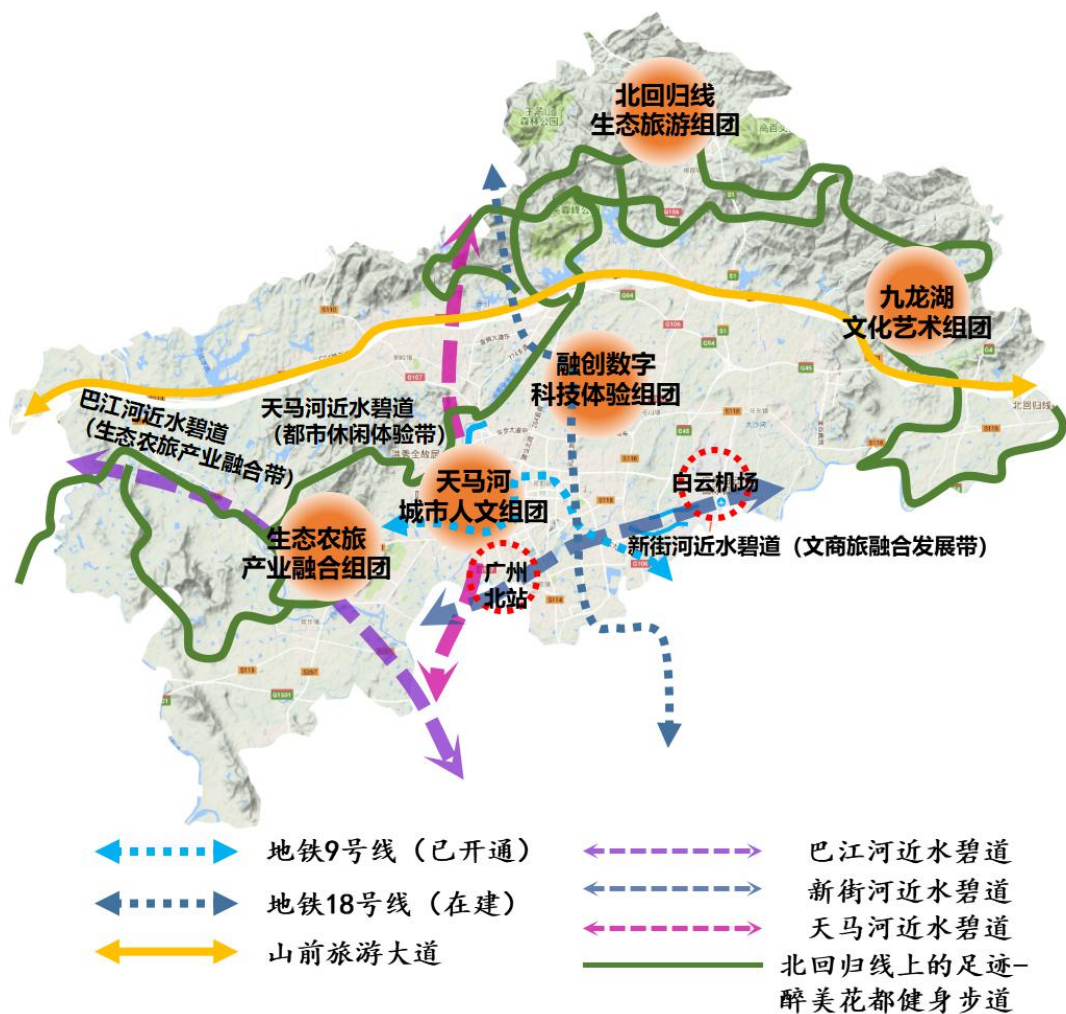


图 16：花都全域旅游漫游体系

完善公共交通以及共享出行服务。区委区政府主导，文广旅体、交通、城建等部门参与，完善花都的公共交通以及共享出行服务，打通旅游交通的“最后一公里”。增加旅游巴士专线，实现北站、机场与核心旅游点联通。同时通过旅游巴士覆盖地铁站点与旅游景区之间的接驳空白，在游客密集的线路增设特色旅游巴士。增加的士数量，在人流较多的景区设立的士及网约车上车站点，完善各个景区的停车场建设，进一步优化、规范网约车的出行服务。引入市场力量加强花都的共享单车、旅游双人、多人自行车服务，提升游客及市民的交通

出行体验。

3. 带动湾区北区域城乡融合、旅游一体化发展

推动广清接合片区及大湾区北部生态文化旅游合作区内部交通环线打通，充分发挥花都的龙头作用。以轻轨环线为契机，提升清新、清城、佛冈、连樟样板区、从化、增城等地的产业投资、旅游流量；



图 17：大湾区北部生态文化旅游合作区范围

优化各区县的旅游产业协作，通过旅游将生态资源转化为产业发展动能。充分发挥花都的经济发展与空铁流量优势，交通网络“连起来”、产业协作“串起来”，带动城乡之间发展要素的双向流动，优化配置资源要素，带动广清接合片城乡融合发展。

以轻轨交通实现广清接合片区内部环线串联。在现有城际规划基础上，完善站点设置，通过轻轨环线串联起湾区北广清接合片区的“五

区一县”，带动区域旅游发展一体化。在《广清轨道交通衔接规划》基础上，优化景点与站点设置，重点完善从化、增城、花都三区间的轻轨规划，与广清轨道交通实现无缝对接，打通五区一县的轻轨交通环线。通过交通环线打通联通五区一县的核心旅游资源，丰富游客产品体验，探索多元游线与产品设置，实现旅游资源的强强联合，树立五区一县统一的目的地形象。



图 18: “五区一县”轨道交通规划

五区一县交旅融合发展整体框架构想：

四大规划城际为骨架。广清城际纵向打通清远市区与花都区（已经开通）；穗莞深城际新白广段横向打通花都站场，东至新塘（已经开通）；肇清从城际远期规划横向联通清远市区、佛冈汤塘与从化。深莞增城际远期规划联通从化、增城。

形成六大枢纽站点。清远长隆站、佛冈汤塘站、从化东风站、增

城新塘站、花都广州北站、白云机场站。

花都龙头、六区精彩，实现大湾区北部生态文化旅游合作区跨越式发展。依托流量优势，将花都打造成为五区一县的旅游枢纽，通过轨道环线将空铁流量导入到五区一县，同时带动各区县枢纽站点的旅游特色化升级，实现交旅融合发展。加强门户流量转化，惠及五区一县，花都是五区一县的快进出口，也是漫游的起点，通过花都全域旅游的产品打造，高效转化空铁流量，通过轻轨环线将流量输送到合作区的其他地区。提升门户形象，代言五区一县，利用发展基础和区位优势，坚持打造高品质旅游目的地，代言大湾区北部生态文化旅游合作区的区域形象、旅游产品标准、度假生活氛围，为五区一县吸引市场关注。

六、保障措施

（一）强化文旅体用地保障

1. 以政策改革激活乡村地区的文旅体发展的空间载体

立足国发〔2020〕4号《关于授权和委托用地审批权的决定》的出台，探索花都乡村地区各类农用地、集体建设用地活化使用。严守花都生态底线，改变土地用途，不改变农地生态底色，同时结合农地占补理念。通过用地性质转化，激活农用地价值，发挥市场化作用，提升乡村价值。

2. 建立乡村及城中村改造工作机制

建立统筹机制，探索在政府引导下社会资本与农民集体合作共赢模式。建立“社会资本+村集体经济+原住民经济合作组织”利益共享、风险共担的联结机制。完善土地服务体系，提供评估、保险、信贷、收储等“一站式”服务。

3. 促进多规融合，优化文旅体项目用地审批流程

开设文旅体项目用地审批“绿色通道”，加强文广旅体主管部门对文旅体项目的审批，同时形成文旅体项目立项审批、专家评审过程中与国土、城建等部门的联席机制。保障有示范效应的文旅体项目的建设发展用地，针对具有示范效应的文旅体项目，优先盘活利用存量土地，保障必要范围内的项目建设用地指标，实现项目的空间载体和

商业平衡。

（二）强化财税金融保障

1. 实施财税优惠政策，助力企业轻装上阵

设立文旅帮扶工作小组，监督落实中央、省、市的文化产业税费优惠和小微企业普惠性税收减免等一揽子减税政策。建立行业数据库，量身定制财税优惠政策，加强与财政、税务等部门信息对接，建立全区文旅及相关行业经营数据库，有效掌握企业经营情况；主动与困难企业深入沟通，把握行业发展重难点，分析归集共性问题，精准采集财税需求，为文旅及相关行业量身定制财税优惠政策；推动加大税收优惠力度，切实减轻文旅体企业负担；推动加大创意型与技术型企业的税收优惠。

2. 活用金融工具，赋能文旅体企业

打破借贷信息差，增强金融服务效能，帮扶工作小组主动加强与金融工作部门、银保监局等部门的沟通对接，深入了解区行业企业经营情况，积极协调金融机构，帮助企业充分享受金融支持政策，为前景看好的企业争取金融支持，增强金融服务效能。绿色金融定向支持，促进绿色经济，充分利用区绿色金融优势，推动文旅体定向绿色金融政策和通道；完善绿色金融信贷工作，将节能环保因素纳入信贷审查范围，对符合条件的绿色企业给予资金倾斜；推动绿色金融产品创新，为中小微、文旅体相关服务业企业提供适用产品；深化文旅体消费金

融支持力度，提升消费便利水平。成立企业智库交流平台，提升资金使用效率，组织设立文旅体企业互助交流平台，邀请专家智库参加，从产业链和商业生态的角度出发，为企业如何用好金融工具、资金提供建议或设计解决方案，保障资金使用效率。

3. 引导社会化资本注入活力

营造积极社会投资环境，推动放宽社会投资市场准入条例，打破行业、地区壁垒，简化审批手段，鼓励社会资本公平参与文旅体产业，鼓励各种所有制企业依法投资文旅体项目，参与设施建设、产品开发、提供服务。建立文旅体投融资平台，积极推进与区政府、区旅游企业、外部高水平文旅体集团、金融机构、风险投资机构、智库的联系，建立战略合作联盟，搭建资本战略合作平台，以高水平外部资源带动花都文旅体产业发展。搭建华侨创业投资通道，利用花都空港优势和“侨文化”优势，推出华侨华人创业投资支持政策，吸引侨胞到花都投资，充分利用海外侨胞关系网络，积极引入海外经验技术、促进国际交流合作，为花都文旅体产业注入活力。

4. 优化文体事业财政支出结构

保障重大项目财政支出，设立文旅体产业发展专项引导资金，用于文化和旅游产业发展的引导、扶持和各类奖补资金；根据区文旅体整体目标，建立项目评价体系，优先保障突出优势项目和有重大带动作用的龙头项目的资金需求。创新预算管理方式，激励实现自我造血，

围绕推动高质量发展，着力提升财政资源配置效率，全面实施绩效管理、强化绩效责任，激励各单位以资源联合共享，降低行政费用支出，提升服务质量和水平。

（三）加强人才保障

1. 促进人才交流

坚持“人才是第一资源”理念，开展多元人才交流，建立大湾区北部生态文化旅游合作区文旅体人才交流机制，依托合作区旅发大会，定期举办技术交流、人员培训、专题讲座等，开展区域内事业产业经营管理人才轮训及援助计划。完善人才引进政策，鼓励相关企业引进高水平经营人才，按需引进公共事业管理人才，同时开展“大师工作室”计划，吸引文化艺术名人名家、非遗传承人、知名体育人等入驻花都。建立外脑联动机制，依托中山大学、华南理工大学、广东第二师范学院等高校资源，开展文旅体专家库建设项目，成立花都区文旅体发展专家咨询委员会，加强与科研单位、智库机构及头部企业合作交流。

2. 强化人才培养

加强校企合作，依托花都区文旅体重点项目，建设一批职业教育实习实训基地，校企合作共同培养产业服务人才，为文体旅发展提供人才保障，开展文旅机构进校园，与高校合作开展非遗人才“育苗”工程，培养一批具有高等教育背景的专业技术人才，参与灰塑、珐琅

等非遗保护传承。深化体教融合，深化体育部门和教育部门合作，积极打通人才培养、选拔平台，有机结合竞技运动员培养和面向全体学生的体育竞赛，发挥国民教育体系培养竞技运动员的阵地作用；加强体校、体育传统校、专业队的文化知识教育，扩大体育生源；完善职业体育的政策制度体系，进一步拓宽职业体育发展渠道，鼓励具备条件的运动项目职业化发展。

3. 完善人才管理

建设文旅体发展人才大数据，建立专业人才分类管理机制。依托人才大数据，加强以经营管理人才、专业技术人才和社会服务人才为主体的文旅体人才队伍建设，逐步完善区内文旅体人才管理机制，充分发挥文旅体人才作用效能。完善国有文艺院团的管理体制、运营体制和激励体制，出作品、出人才、出效益，激发文艺院团原创活力和发展动力。实施文艺人才培养扶持计划，加强文艺名师引进扶持，加大“大师工作室”空间供给力度，建立支持文艺工作者长期深入生活扎根基层的长效保障机制。

（四）加强文旅体管理监督机制保障

1. 产业管理监督机制

完善产业管理体系，充分发挥旅游发展小组的统筹管理作用，形成文旅体产业管理体系，明确产业定位、完善行业规范、确立管理主体、理顺工作机制，设立项目评价机制，推进评价与管理体系衔接，

建设企业示范点，引导行业正向发展。制定文旅体基础服务设施支持政策，畅通建议通道，积极听取企业和民众声音，保障服务系统的建设和升级；完善服务业规范，通过评比、交流等方式，以高水平模范带动全区服务业水平提升。建立日常监督管理工作体系，强化规章制度建设，对市场进行主动监管、系统监管；建立文旅体相关行政部门与市场监督管理局的沟通协作机制，提升市场执法、投诉受理等工作效率，提升监管成效。

2. 事业管理监督机制

建立公共文体服务联动管理机制，通过数字服务、流动服务等手段，实现多层级、多部门联动，推动城镇（街）村优势共享和资源互补，促进城乡文体均衡发展。推动文体设施管理机制创新，对适用“属地管理”机制的设施项目，明确管理主体、职能、权责，给予行政权力；完善区、镇街、村社沟通机制，对基层上报问题及时响应并协助解决；规范公共文体场馆的市场主体运营准入条件，探索多样合作模式，激活场馆活力。积极推进基层文体组织建设，进一步健全区、镇（街）、行政村（社区）三级文体组织体系，保障各镇（街）均有负责文体工作的专职或兼职人员。完善日常评价交流体系，定期跟进公共文体服务效果，收集分析群众意见，定期组织各单位交流和实地考察，沟通意见建议、及时调整改善。

3. 文体品牌管理培育机制

设立专职文体品牌小组，统筹区内特色文体资源和协会组织，构建具有花都特色的文体品牌矩阵，制定文体内容创新开发路线，统筹打造花都的文化力。制定传统文化传承和开发规范，切实保障文艺创作和理论研究，推动传统文化进校园、进社区、进景区，促进文化遗产保护向社会化方向发展；建立全媒体传播矩阵平台，制定系统传播方案，提升文体品牌影响力。建立文体部门与协会组织的交流引导机制，对优质文体协会给予智力、场地、资金等支持，引导民间协会蓬勃发展；建立基层单位和协会组织的联动机制，充分发挥两者桥梁纽带作用，引导文体大众化、生活化。

附表一：花都区文旅体资源梳理表

一（1）. 区级群众文化场馆

场馆名称	位置	建筑面积（m²）
花都区文化馆	公园前路	4500
花都区美术馆	新华路	2200
图书馆（旧馆）	宝华路	8630
花都区青少年文化宫	公园前路	/
花都大剧院（在建）	纳入花都市民广场规划	规划实用面积约 7831.5
青少年宫（在建）		规划实用面积约 14510
新图书馆（在建）		规划实用面积约 15573

一（2）. 镇街级群众文化场馆

场馆名称	地址	建筑面积（m²）	藏书量（本）
新华街文化体育服务中心	广州市花都区新华街道迎宾大道 120 号	3781.92	44220
秀全街文化体育服务中心	广州市花都区秀全街花港大道 83 号党群服务中心	5264	40000
新雅街文化站	广州市花都区新雅街嘉汇城花园凯德 3 街 2 号 101 室	2200	22000
花城街综合文化站	广州市花都区花城街道紫薇路 43 号公益别墅 B 区 112 栋	680	20000
花东侨文化中心	广州市花都区侨北一路与侨南二路交汇处东侧 100 米附近正东方向 90 米	1010	30000
狮岭镇文化站	广州市花都区狮岭镇振兴路 39-2 号	2400	50000
花山镇文化体育服务中心	广州市花都区花山镇两龙南街 5 号文化体育服务中心	1500	17000
花都区赤坭镇文化站	广州市花都区赤坭镇沿江路 8 号	2552	21000
花都区梯面镇文化站	广州市花都区梯面镇金梯大道 19 号百旺楼	1633	26000
花都区炭步镇文化站	广州市花都区炭步	878	30000

	镇观绿路 22-25 号		
--	--------------	--	--

一（3）. 花都主要体育场馆

场馆名称	建筑面积（m²）	位置	备注
花都体育中心	20505	新华街 体育路	2010 年广州亚运会足球比赛场地
花都体育馆	5000	新华街 秀全大道	区第一座体育馆，2020 年投资约 785 万元作修缮升级
花都东风体育馆	主馆 28171 副馆 3245	秀全街 风神大道	2010 年广州亚运会备用场馆

一（4）. 花都文化名片及品牌活动

类别	名称	备注
非物质文化遗产	灰塑（国家级）	国家级非遗传承人邵成村开有工作室，多承接古迹修复工程（陈家祠、佛山祖庙），有数十位徒弟（近年约 20 多人）；另有灰塑产业研究院（狮岭镇），研发创新、传承有一定成果，拥有发明专利 3 项，外观专利 36 件，并与花都的高职院校进行了校企联动发展。
	广州珐琅制作技艺（省级）	观赏价值高，目前掌握广州珐琅制作工艺的工匠大多在花都，广州珐琅非遗传承人杨志峰也在花都设置工作室。
	盘古王诞（省级）	狮岭镇盘古王庙的节庆活动，年轻人的民间信仰与价值观念转变，参与积极性降低。
	钉金绣裙褂制作技艺（市级）	目前主要以市场化方式传承，有非遗单位“小茹裙褂设计室”，设计、制作、销售钉金绣产品。
	瑞岭盆景（市级）	赤坭镇，有产业支撑因而发展较好，人才、资源逐渐汇聚，在政府支持下开展有讲座、展销、评比等活动。
	黄豆酱传统制作技艺（市级）	狮岭镇，有产业支撑，《舌尖上的中国》曾到此取景，广州电视台拍过专题片，品牌基底好。
	广东醒狮（市级）	大部分地区已呈式微趋势，部分村落仍保留舞狮传统，现约有 45 支醒狮队伍，主要见于节庆或商业活动。
	花都元宵灯会（市级）	花都传统民俗村落盛事，每年正月十五前后，有舞狮、做大戏、投灯等特色活动。
	洪拳（市级）	民间爱好者多，曾上央视，多个乡镇保留有洪拳文化，有传习基地，尤其藏书院村保存有几乎原生态的洪拳。
	客家山歌（市级）	客家聚居地，各镇群众自发组织有多个山歌队，经常在花都各地演唱，深受民众喜爱，亦有比赛、培训班等。
	盘古王传说（市级）	与祭祀风俗、相关文物、古籍方志的记载相符合，承载着许多重

		要的历史文化信息和原始初民记忆。
	花县太平天国人物传说 (市级)	太平天国文化浓厚, 现有洪秀全故居、洪秀全纪念馆, 资源主要集中在洪秀全, 其它人物少受重视。
其他 传统 文化	天王故里 (区文化名片)	景点有洪秀全纪念馆、洪秀全故居, 目前以面向本地居民科普为主, 旅游影响力较低。
	花都侨文化(区文化名片)	花东镇有独特的“东南亚侨文化”以及花山镇洛场村碉楼建筑群。
	花都古村落 (区文化名片)	资源良好, 但尚未形成旅游品牌。
	盘古王民俗文化节 (区文化名片)	过往为民间组织的盘古王诞, 后提升为市区层面举办文化节, 以本地居民为主。
	骆秉章历史名人	有骆秉章研究会和光禄大夫家庙为依托, 尚未形成旅游产品。
	天然和尚	以华严寺为主, 举办有天然和尚系列文化活动如书法展等。
	烧禾楼	炭步镇的中秋传统民俗, 基于村落中秋庆典, 吸引许多市民前往围观。
现代 文化	花都区合唱团 (区文化名片)	花都现代文化优势项目, 过去数年多有获奖, 在全国合唱界较有名声。
	秀全大妈	秀全街道打造的志愿服务品牌, 带动街道上千人参与志愿服务活动。

一 (5) . 花都体育品牌及赛事

类别	名称	简介
体育品牌 活动	广州花都摇滚马拉松赛	以摇滚乐为特色, 已举办两届, 影响力较强。
	全国跳绳联赛总决赛	全国性跳绳赛事。
	粤港澳大湾区滑雪精英挑战赛	广州融创文旅城滑雪场为赛场, 为大湾区滑雪爱好者的顶级竞技舞台。
	幼儿体操比赛	依托花都优势体操项目。
	全国徒步大会 (花都站)	19 年首次落户花都, 吸引近万市民参与。
	广清山野徒步大会	全程约 20km, 每届吸引约 3000 名民众参与。
	醉美花都行	已举办多届, 注入音乐、户外帐篷住宿等元素, 吸引近万名民众参与。
	国际汽摩山地越野赛	五连冠车队俱乐部在花都本地。
各类赛事	承办全国性赛事	巴哈校园车队挑战赛、青少年足球超级联赛、青少年国际标准舞锦标赛等。
	花都区内七大联赛	羽毛球、乒乓球、篮球、足球、象棋、醒狮、武术。

一 (6) . 重点旅游产品及资源

类别	名称	位置	简介
地文类	王子山	梯面镇	省级森林公园, 每年接待游人 5 万多人以上。
	九龙湖度假区	花东镇	国家 4A 级旅游景区, 业态有高尔夫, 欧洲小镇等。
	芙蓉度假区	狮岭镇	以山、林、湖、泉景观为主, 有一定地产开发。

	高百丈风景区	梯面镇	古庙、瀑布、湖泊、木屋、怪石等众多旅游资源。
水文类	花都湖	新华街道	集生态保护、环境教育和市民休闲娱乐等功能于一体的城市滨河公园。
	天马河	新华、秀全街道	沿岸都市人文旅游富集。
	巴江河	赤坭镇、炭步镇	周边分布门口坑、蓝田等古村落以及田园体验资源。
人文类	华严寺	狮岭镇	开放的佛教活动场所，风貌庄严古朴，成立有华严书画社，定期举办书画展。
	盘古王公园	狮岭镇	市民公园，每逢农历8月12日举行盘古王诞活动。
	花山小镇	花山镇	以碉楼、浓郁华侨文化为特色的历史文化旅游小镇，融合中西建筑元素。
	梯面红山村	梯面镇	客家文化村落，桃花、油菜花景观。
	圆玄道观	秀全街道	广东道教活动中心、游览观光胜地。
	资政大夫祠	新华街道	省文物保护单位，花都民俗文化的展演活动基地。
	洪秀全故居（纪念馆）	秀全街道	3A级景区，村落幽静古朴，近年每年免费接待学生近20万人次。
	紫霞山庄	梯面镇	明清风格建筑，融合佛教文化与艺术鉴赏，祈福道场。
产业类	广州融创文旅城	花城街道	特大型文化旅游商业综合体项目，拥有华南地区最大室内滑雪场。
	石头记矿物园	秀全街道	4A级景区，以石头为主题，集科普教育为主。
	御盛国际马术度假区	赤坭镇	以马术、休闲农旅文旅为主题。
	岭南盆景小镇	赤坭镇	以盆景园艺文化为核心，具备“产-加-研-运-销-旅”全产业链条。
	中国皮具产业文化创意园	狮岭镇	中国首家皮具产业文化创意主题公园。
	叶海生态园	狮岭镇	集观赏桃花、采摘品尝水果、农耕体验和徒步观光，品尝农家美食等农业生态旅游为主。
	香草世界	花山镇	以种植香草为主题的公园，休闲观光。
	宝桑园	赤坭镇	蚕桑文化，集现代农业和生态农业为一体的蚕桑特色休闲农业示范基地，依山傍水，生态环境优越。
	七溪地	花东镇	以芳香为主题，有古老制香工坊、可体验制香，生态环境好。
	绿沃川农场	赤坭镇	空中草莓园为特色，果蔬种植、智慧农业观光、娱乐休闲。
	芬豪香精	炭步镇	有意向发展旅游与香氛二三产融合。

一（7）. 特色村落

名称	位置	简介
三华村	新华街道	靠近广州北站，有同盟会番花分会旧址、资政大夫祠、22个祠堂及大量

		古建。
毕村	新华街道	毕氏聚居村落，有传统广府村落的基本元素，分布有很多书斋、祠堂。
洛场村	花山镇	著名侨乡，中西融合建筑是特色，现存 53 座碉楼及大量青砖瓦房，打造了花山小镇。
港头村	花东镇	周边村落资源丰富、文风鼎盛，开发以建筑公社为主题，拟打造大师工坊。
塍头村	炭步镇	国家 AAA 级旅游景区、中国历史文化名村、中国传统村落。
藏书院村	炭步镇	核心资源是洪圣古庙（清）及下社古建筑群。整体格局保存较完整、周边环境较好。
茶塘村	炭步镇	整体保存较好、自然环境优美，明清古建筑 120 余座、祠堂书院约 20 座，尚未开发。
缠岗村	赤坭镇	整体格局保存较好、周边环境保存较好，完整古建筑 90 余座，民俗保留较好。

附表二：花都重点文旅体项目汇总表

二（1）.花都区文化广电旅游体育局重点项目

序号	项目类型	项目名称	项目情况	项目规模（拟）	投资额	推动单位
1	重点文旅发展项目	广州北站免税旅游综合体项目	由中国旅游集团中免股份有限公司投资开发，以“大湾区首个免税综合体及旅游目的地——中免花都汇”为目标定位，选址于北站东广场，建设用地 121.7 亩（计容面积约 38 万平方米），包括主题式商业、轻奢住宅、地标酒店、乐园式体验等业态，拟建设免税零售、奥特莱斯、餐饮及娱乐体验、生活方式及配套等内容。 项目建成后预计年营业额 35 亿元（其中免税商业营业额 12 亿元），年纳税额约 10 亿元，带动新增就业约 1.8 万人。	规 划 面 积 约 121.7 亩	78 亿元	花都区旅游办
2		九龙湖“湾区·中旅世界”项目	由香港中旅国际投资有限公司开发建设，以“广州精神文化生活高地”为总体定位，打造独具大湾区特色的文旅度假目的地。项目开发建设 1650 亩，规划以环形动线实现各主题板块和核心业态的联动，通过打造艺术聚落、伴山美地、国王酒店、暖山小镇、中心小镇五大主题板块，布局艺术家街区、中旅风潮剧院、礼堂、九龙湖艺术中心、滨水美术馆等主要业态。项目建成后预计吸引百万级人次年游客量；缴纳税收 30 亿元，带动新增就业 1 万个以上；放大旅游产业效应，产生 1:5 以上经济效益。	规 划 面 积 约 1650 亩	150 亿元	花都区旅游办
3		花都数字文化创意园	广州花都文化创意园（含电竞馆）项目位于花都区芙蓉大道和平步大道交叉东北位置，占地 92 亩，总用地面积 61480 平方米，建筑总面积 104488 平方米，项目拟建造广州国际电竞馆及数字产业园园区，包含数字文化研发基地、沉浸式体验中心、数字文化研究院、VR 产业孵化器、数字影视基地、影视文创网剧基地、网红工作室、电竞馆等。项目建设时间 2021 年 5 月-2023 年 5 月。	规划面积 92 亩	10 亿元	花都区文化广电旅游体育局、花都区科技工业商务和信息化局
4	文化、体育基建	花都区图书馆	地址位于广州市花都区中轴线市民广场，大型公共文化公益项目，规划建设面积 15573 平方米，由广东保利建筑有限公司配建（含装修，但不包含图书馆专用设备，此笔经费须由区财政投入）。	占地面积 23.36 亩	4.7 亿 （含图书馆、大剧院、少年宫）	花都区文化广电旅游体育局

5		花都大剧院	花都大剧院是花都区市民广场建筑群之一，由地下室、首楼、二楼、三楼、屋面构成，为中等规模的剧院。计容面积是 7831.5 m ² ，共有 1140 个观众席。大剧院配备有现代化的舞台机械、智能化、灯光、音响等设备，可举办大型交响乐、歌舞剧、戏剧、戏曲等综合性演艺活动。	计 容 面 积 为 7831.5 m ²	4.7 亿 (含图书馆、大剧院、少年宫)	花都区文化广电旅游体育局
6		花都体育公园	拟建体育公园位于天贵路与永安路交接处（G1CC0701019），该地块北以平步大道，东以芙蓉大道，西以天贵路为界，毗邻万达居住区及花都区理工职业技术学校。总用地面积 260，843.00 平方米（约合 391 亩）	总用地面积约 391 亩	预算经费约 31544.6 万元。	花都区文化广电旅游体育局
7		花都区全民健身中心(含花都区工人文化宫、妇女儿童活动中心)	项目选址于广州市花都区平步大道以北、天贵路以西，融创广场附近，用于建设全民健身中心室内体育运动场所及工人文化宫、妇女儿童活动中心。	总 用 地 面 积 279821 平方米 (419.73 亩)	总投资估算为 33723.00 万元	花都区文化广电旅游体育局
8		广州市近郊山野健行区(北回归线上的足迹—醉美花都健身步道)	广州市近郊山野健行区（北回归线上的足迹—醉美花都健身步道）路线西起花都区赤坭镇门口坑村，终点位于花东镇杨一村，全长 230.39km。建设内容主要包括部分旧路面修整改造，以及各级服务设施共 118 处，包括建设综合服务基地、服务驿站、接待站、露营地、休息站、救援站、报警点、避难场所、步道标识等沿线设施。	全长 230.39km	已下达投资 520 万元，累计完成投资 850 万元	花都区文化广电旅游体育局
9		花都区业余体育学校训练综合楼建设	项目位于区业余体育学校内，拟建一栋恒温游泳训练馆兼身体素质训练综合室；两栋学生学习、生活、训练保障楼及学校跑道、球场和地下室停车等设施。	总 建 面 积 约 17991 — 20049 m ²	9000 万元	花都区文化广电旅游体育局
10		花都区体校水上运动基地及龙舟赛道建设	项目位于天马河公园南侧 2 公里河道内，建设内容包括，新建拦河堤坝、河道整治、两岸绿化、码头搭建，船舱建设。	河道长度 2 公里，及周边道路整治	6500 万元	花都区文化广电旅游体育局

二（2）.花都区文商旅体融合发展项目

序号	项目类型	项目名称	项目情况	项目规模（拟）	投资额
1	度假康旅融合	芙蓉度假区	在现有芙蓉嶂景区基础上通过进一步丰富民宿、餐饮、露营等山地休闲业态打造旅游目的地。	在现有旅游区 22 平方公里的范围内进行提质增效	待招商

2		王子山森林公园综合项目	由广东王子山森林度假发展有限公司投资建设，预计投资 1.1 亿元，项目建设面积拟需 835 亩，2008 年已征地 163 亩。该项目以王子山森林生态资源为基础，分为王子山洲际酒店、温泉区、自然生态区三个板块，融合轻奢旅游理念，深入发掘资源潜力，建设成国家级自然景区。王子山酒店项目引进洲际酒店管理模式和国际元素。王子山森林温泉疗养区致力于在不破坏森林原生态的原则下，充分利用王子山优越自然条件，打造融入森林的轻奢温泉疗养区，成为花都首个融合智能化概念的天然温泉项目。 王子山项目正式建成开放后，酒店项目、温泉项目、智能化亲子乐园项目同时营业的预估年产值 3.2 亿元，预估税收贡献 3200 万元。	规划面积约 835 亩	1.1 亿元
3		北回归线生态旅游度假区	将芙蓉嶂度假区和梯面镇整合为北回归线生态旅游度假区，使资源配置最大化，打造徒步径、露营、夜色经济、高端野奢酒店等业态，成为北回归线旅游资源带上的重要抓手，带动资源带东西两翼项目共同发展。	规划面积约 109.51 平方公里	待招商
4		盘古王公园	整体提升现有公园以及村庄，植入盘古王、华侨、知青等文化要素以及康养、运动体验业态打造旅居目的地。	基于盘古王公园及周边可拓展资源	待招商
5		融创新业态	建筑面积 220 万平米，总投资 500 亿，拥有融创乐园、雪世界、水世界、体育世界、融创茂、临湖星级酒店群、滨湖酒吧街以及大剧院等八大复合业态。目前广州融创文旅城重点推进秀场、多维影院、滨湖酒吧街、花城粤街和精品主题店铺等新业态建设。	建筑面积 220 万平米	1. 雪世界：索道投资 105 万元；产品提升投资 300 万元 2. 夜景提升工程投资 1000 万元
6	都市商旅融合	七溪地·芳香产业基地	七溪地芳香小镇规划面积约 8 平方公里，其中芳香产业基地集成天然芳香产业上下游全产业链，打造特色芳香品牌、天然芳香种植基地、芳香产业中心。	芳香小镇规划面积约 8 平方公里，其中芳香产业基地占地面积约 45 亩	25 亿元
7		花山小镇	在花山小镇一期建筑面积 13.64 万 m ² 基础上推进二期工程，以碉楼文化、华侨文化和非遗文化为主题，打造多业态产业融合的创意特色景区，营造人文、生态、娱乐、度假休闲旅居特色小镇。	总规划面积约 450 亩	1.2 亿元
8		天马夜色流光带	围绕天马河三华村、毕村段的一江两岸，以现代艺术打造城市空间，引入夜经济业态，依托水面植入声光电、光雕投影等光影业态，成为花都全域旅游夜间经济的主要载体。	规划面积约 960 亩	待招商
9	村落文旅融合	赤坭岭南盆景小镇（乡村振兴重点项目）	项目由三大核心功能组成，即盆景花木产业、特农文旅休闲和乡村社区配套，项目功能布局为“一带、一环、双核、两区、双中心”的功能结构。规划建设涵盖花木的科研、生产、销售、进出口、信	规划面积约 15.35 平方公里	1.6 亿元

			息、展览、旅游产业链。		
10		藏书院 岭南特色 精品名村	藏书院村岭南精品名村项目规划面积约 7.5 平方公里，项目总建设用地面积约 31 公顷，打造广州及大湾区乡村振兴示范村。	规划面积约 7.5 平方公里，项目总建设用地面积约 465 亩	6.5 亿元
11		红山村岭南精品村项目 (乡村振兴重点项目)	由吾乡美地(广州)文化旅游投资有限公司投资建设，位于广东省广州市花都区梯面镇，定位为“国际空港后花园湾区岭南精品村”。建设内容主要是依托选址现状与周边环境，把旧三线建设厂房改造成追求文化传承且富有艺术创新内涵的、集乡居度假、田园养生等为一体的精品主题酒店。 该项目预计投资 3000 万元，工期为 2020 年-2022 年。	旧厂房改造面积约 4568.3 平方米	3000 万元
12		三华故里(即三华新天地，待定)	项目依托三华村及周边历史文化资源，联动广州北站交通优势，推动三华村以及周边约 3000 亩城中村旧改，打造聚焦广州北部、辐射全国的交通集散综合体；复合文化体验、乡村旅游、主题演绎、爱国教育、民间技艺、美食文化六大旅游业态，建设主题鲜明、业态丰富的精品文旅项目，以岭南文化为基调，集中展现海上丝绸之路、十三行商贸文化、家风文化，打造岭南“文商旅”创新发展新地标。	规划面积约 3000 亩	48 亿元
13		花东镇港头村岭南特色精品村项目	花东镇港头村岭南特色精品村项目位于广东省广州市花都区花东镇，定位为“岭南国际建筑师公社”，以岭南文化引领、大师集群设计的岭南乡村创意田园综合体，(规划面积、范围待定)含岭南田园风情、创意产业聚集、乡村原生度假及乡村创意生活四大板块。同时，以农业综合生态链特色营销为手段，开展乡村振兴田园博览、田园村庄精品博览、农产系列主题产业峰会、乡村发展顶级智库论坛等活动。在将博览会打造成为乡博园年度名片的基础上，建立乡村振兴综合产业服务平台，打造联动创意经济、乡村旅游、教育研学、农业产业为一体的乡村创意经济综合体。该项目预计投资 90000 万元。	总体规划面积约为 2000 亩	9 亿元
14		毕村艺文空间	通过毕村城中村旧改(规划面积、范围待定)，突出浓厚的耕读氛围和传统文化气息，引入艺文众创空间，孵化非遗体验业态、打造假日市集。	规划面积约 2000 亩	待招商

15		茶塘村、塱头村整体提升	塱头村历史悠久，环境优美，古屋保存完整，历史上文人辈出，人杰地灵。茶塘村交通便利，岭南水乡风景保存完好，民俗耕读文化氛围浓厚。依托古村落两大风貌和氛围，开发传统特色的项目，激活古村文化。	规 划 面 积 约 9.38 平方公里	待招商
16	生态产旅融合	广州绿沃川现代农业旅游观光产业园	在 400 亩规划占地面积的基础上，打造绿沃川现代农业旅游观光产业园总部，集循环农业、工业化生产、休闲旅游、田园社区文化为一体的田园综合体项目。	占地面积约 400 亩	7 亿元
17		岭南鲍姑艾乡村康旅印象园	由广东鲍姑艾文化旅游发展有限公司投资建设，预计投资 1.5 亿元，项目规划总面积 960 亩，目前已租赁 106 亩，艾草种植 100 亩。该项目规划了火车旅馆、鲍姑文化展示馆、林间木屋民宿、直升机婚纱拍摄体验区、文化体验区和艾的船说等康养文化旅游项目。致力于建设成为集文化展示、特色体验、主题度假、主题餐饮、商务会议、运动休闲、科普体验、加工制造于一体的森林康旅体验园。	规划面积 960 亩	1.5 亿元
18		马岭观花植物园项目（乡村振兴重点项目）	项目位于广州市花都区狮岭镇马岭村马岭水库侧，规划建设面积 1990099.5 平方米，打造大湾区万国花卉博览大观园，规划有一湖五核十园，包括马岭花湖、花卉特色主题酒店 5 层建筑面积 25002 平方米，花卉特色民宿 5 层建筑面积 10000.5 平方米，花卉艺术博览馆 3 层建筑面积 6667 平方米、配套商业中心 5 层建筑面积 17977.5 平方米、十个专题园。	规 划 面 积 约 2985 亩	6.5 亿元
19		美妆产业园&芬豪中心	以香精产业为龙头，结合炭步镇丰富的古村落资源，带动香源植物种植、美妆产品展贸、农业观光旅游等业态发展。	规划面积约 500 亩	待招商

附表三：发展时序表

序号	主要任务	重点工作	推进时序与阶段成果			
			2021	2023	2025	2035
(一)	城市更新， 激活文旅资源新生机	1. 围绕老城市新活力，充分利用广州城市更新政策，促进文旅开发，通过文旅赋能城市更新，为城市发展注入新生机，提升花都文化旅游城市形象。	持续推进	持续推进	持续推进	形成城市更新增量与存量空间的有机互动，全域文旅资源充分利用，引入一系列文旅发展主体，花都的全域旅游与城市品牌价值凸显。
		2. 以“花”为主题布局 19 个花园群、42 公里环城花环碧道、7 大花村和 17 大花主题旅游景点，营造花都“花”特色空间，提升城乡建设品质，打响“花漾花都”城市品牌。	持续推进	基本完成	打响“花漾花都”城市品牌	
		3. 结合机场周边区域、广州北站周边旧村庄改造，重点推进空港花世界现代农业产业园、游客集散中心建设。	持续推进	持续推进	持续推进	
		4. 着力引进一批文旅企业集团，盘活花都旧村庄、旧厂房、旧城镇等存量资源，融入花都非遗文化、侨乡文化、客家文化、田园民俗等元素，建设一批名镇名村、历史文化街区、美食文化街区，创造崭新休闲游憩模式。	持续推进	持续推进	打造出一批名镇名村、历史文化街区、美食文化街区	
		5. 加强花都古村落、古建筑、文物古迹、名人故居、党史旧（遗）址、革命老区村的保护和活化利用，引入主题书店、主题博物馆、非遗传承人工作室、小型演出场所等特色产品，发展红色旅游、休闲度假、文化创意、特色购物等业态。	持续推进	持续推进	取得成效	
(二)	快进漫游， 构建交旅融合新格局	1. 提高花都以广州北站、白云国际机场为核心乃至全域的旅游集散能力，加快广州北站免税商业综合体建设，完善旅游购物、酒店住宿、特色美食、旅游产品体验等设施，提升“快进”入口的旅游枢纽功能。加快推进雅瑶快速路，空铁捷运专用线路，花都北站 T4 航站楼的建设，机场与北站之间形成立体的交通联通体系。提高广州北站与广州	持续推进	持续推进	基本形成“两核格局”	实现湾区北部、花都、空铁站场交旅融合的三个层次，助推广清结合片区及粤港澳大湾区北部生态文化旅游合作区产业

		南站的轨道交通频次，加强与大湾区各大核心城市的互联互通，不断强化花都作为大湾区空铁的交通枢纽的发展地位。				协同、旅游一体化发展。
		2. 推进粤港澳大湾区北部生态文化旅游合作区之间的轻轨环线建设，串联合作区五区一县核心旅游资源，策划一批主题旅游线路，提升“一程多站式”旅游体验。	成功立项	持续推进	持续推进	
		3. 打造高品质休闲漫游交通体系，推动规划地铁 18 号线以及山前旅游大道的路游建设的交通“一横一纵”增量建设，完善花都内部旅游交通框架。打造巴江河近水碧道（生态农旅产业融合带）、天马河近水碧道（都市休闲体验带）、新街河近水碧道（文商旅融合发展带）三大近水碧道，提升现有 230km 北回归线上的足迹-醉美花都健身步道以及规划中的 38km 花都花漾廊道的成色。增加旅游巴士专线，实现北站、机场与核心旅游点联通。同时通过旅游巴士覆盖地铁站点与旅游景区之间的接驳空白，在游客密集的线路增设特色旅游巴士。增加的士数量，在人流较多的景区设立的士及网约车上车站点，完善各个景区的停车场建设，进一步优化、规范网约车的出行服务。引入市场力量加强花都的共享单车、旅游双人、多人自行车服务，提升游客及市民的出行体验，打通游客出行“最后一公里”。	持续推进	持续推进	基本形成休闲慢游交通体系	
		4. 提供丰富的“漫游”配套服务，通过旅游产品以及配套服务串联起分散在交通网上各个旅游资源以及服务节点，实现从基建逻辑向旅游运营、开发逻辑的转变。	持续推进	持续推进	取得成效	
(三)	科技赋能，培育文旅发展新业态	1. 依托数字文化创意园，发展 VR、电竞、影视、动漫游戏产业，引进电竞赛事与数字娱乐活动，打造特色旅游文创 IP，开发优质数字文旅体验产品，推出旅游景区和文化场馆在线虚拟旅游，创新数字旅游体	持续推进	成功引进电竞赛事与数字娱乐活动	形成一定影响力	形成科技赋能文化、旅游的“花都模式”，孵化出一系列科技赋能文旅的

		验。				品牌、产品以及操作主体。
		2. 依托电子产业，运用声、光、电、影、音等技术，鼓励广州融创文旅城、花都湖等景区景点，创作光影产品，提升夜间景观，打造夜间电音节、夜间集市、星空露营等沉浸式体验。	持续推进	持续推进	形成一定影响力	
		3. 推进文旅智慧服务，完善“智游花都”小程序、花都旅游大数据平台功能，加强在旅游高峰预警、游客智能出行、旅游气象服务等方面应用。创新文旅智慧营销，发挥新媒体优势，将优秀文化艺术、非遗项目、特色景点立体化展示在目标受众面前。	持续推进	持续推进	持续推进	
		4. 以科技为途径，创新花都具有影响力的非遗（如灰塑、钉金绣）发展与传承，提高文创的产品与市场转化率、形成具有花都特色、市场影响力的特色文创产业。	持续推进	持续推进	取得成效	
(四)	城乡协同，探索农旅发展新途径	1. 依托国家城乡融合发展示范区广清结合片区建设，实施乡村文旅振兴计划，推动城乡文旅产业协同发展。	持续推进	持续推进	初显成效	通过全域旅游发展实现将花都的生态资源转变为产业发展动能，带动城乡融合。
		2. 推动赤坭岭南盆景产业示范基地、港头岭南精品示范村、七溪地芳香小镇等农旅融合项目，发展乡村休闲旅游、智慧农业、香料种植、体验农业、精品民宿等乡村文旅业态，推出一批休闲农业与乡村旅游示范点、文化和旅游特色村。	持续推进	持续推进	初显成效	
		3. 依托北回归线良好生态环境，建设 230 公里的“北回归线上的足迹—醉美花都健身步道”，打造以徒步、骑行、露营、采摘、赏花、研学为内容的北回归线生态旅游。	持续推进	持续推进	初显成效	
		4. 挖掘炭步芋头、京塘莲藕等特色农产品，增加附加值，推出一批花都本土美食和特色手信。	持续推进	持续推进	具有一定知名度	
(五)	融合创新，激发产业发展新动能	1. 依托空铁联运大综合交通体系，整合广州融创文旅城、珠宝小镇、花山小镇、数字文化创意产业园、圣地环贸港、美华航空体验基地等	持续推进	持续推进	格局初显	围绕全域旅游搭建产业发展平台，以“旅游+”为

		各类商业服务和文化旅游资源，打造文商旅产业融合发展示范区。				手段实现全业融合，带动花都在商业、产业、乡村、文化等全方位形象的全面提升。
		2. 重点扶持灰塑、珐琅、钉金绣、瑞岭盆景等非物质文化遗产和传统工艺美术的保护传承和创意开发，推出一批能够代表花都形象、兼具浓郁地方特色和时尚潮流的标志性文化旅游商品。	持续推进	持续推进	具有一定知名度	
		3. 大力发掘花都丰富的红色文化资源，培育一批有影响力的红色文化传承地。依托中共花县第一委员会旧址、花县人民政府旧址、花县第一届农会旧址等红色革命场馆，发展红色文化旅游、推进革命文物保护利用，做好红色文化传承弘扬工作。	持续推进	持续推进	具有一定知名度	
		4. 不断提升“摇滚马拉松”、北回归线徒步、醉美花都行、冰雪运动等影响力，打造具有国际知名度和市场竞争力的体育品牌。	持续推进	持续推进	品牌打响	
		5. 依托九龙湖度假区、芙蓉度假区、王子山森林公园，大力开发康体度假、生态运动、温泉养生、芳香体验、绿色美食等康养文旅产品。	持续推进	持续推进	初显成效	
		6. 围绕“花漾花都”主题，有效整合花都赏花、文化、旅游、资源和节庆活动，策划推出四季文旅活动，从“吃喝玩乐购”等方面实现“季季有主题、月月有活动、周周有精彩”，擦亮花都文化旅游节庆品牌。	持续推进	持续推进	品牌打响	

(六)	弘扬花都城市精神，加强志愿服务发展	1. 在现有基础上推动各个镇街新时代文明实践中心的建设。加强整合党政部门、街道社区、企业院校、社会团体等资源围绕新时代文明实践的内涵展开合作互动，不断创新内容载体、不断改进方式方法。推进多中心融合发展，实现服务提质增效。	持续推进	持续推进	基本完成	培育花都精神融入市民生活，形成志愿服务体系，带动全民文体氛围。
		2. 丰富街道社区的红色宣传活动，鼓励开展红色研学游；推动党的创新理论通俗化大众化，依托图书馆、博物馆、文化馆等平台，开展丰富多彩的主题教育活动。通过文明宣传、文化教育等多种方式，推动花都精神体现	持续推进	持续推进	持续推进	

		到城市管理、企业生产、学校教育、群众生活等文化领域生产消费和传播各方面。				
		3. 加强群众文化品牌建设,不断扩大志愿队伍、提升文体服务水平,广泛开展文化志愿活动与品牌志愿服务项目。加强社会体育志愿者队伍建设发展系统培育一批多元志愿者队伍。	持续推进	持续推进	持续推进	
(七)	便民利民,打造文体服务新体系	1. 新建住宅开发时的公共配套区域按照区政府以及文广旅体局的要求配套相应的小型健身场地、基层综合性文化服务中心等文体基础设施。	持续推进	持续推进	基本完成	夯实村居基层文体公共服务网络,保障人民文体生活高质量发展,不断完善各类设施建设。
		2. 形成由区级文体设施(区体育中心、区图书馆、区大剧院、区非物质文化遗产展示馆、区博物馆、区文化馆、区科技图书馆等),镇街级文化站、图书馆分馆,村(社区)基层综合性文化服务中心、健身场地构建而成的三级文体基建体系。	持续推进	持续推进	基本完成	
		3. 完善城乡 15 分钟健身圈及体育公园建设,科学指导全民健身。鼓励文体场馆社会化运营,落实文体基础设施属地运维管理责任。	持续推进	持续推进	持续推进	
		4. 扩大体育课占比;引导体育学校学生多元发展,加强体校学生文化课考核要求,完善文化课教学师资体系;促进体育设施双向开放。	持续推进	持续推进	初显成效	
		5. 推进区级博物馆展馆和藏品库房的建设;提升文博展览氛围,形成花都特色的文博事业品牌。	持续推进	持续推进	品牌打响	
(八)	百花齐放,塑造文体发展新氛围	1. 提高社会文明程度,加强各大院校、企业、村居的文化宣传建设,推进公民道德建设,落实文明建设工程。	持续推进	持续推进	初显成效	社会文明程度不断提高,文化设施齐备,文旅体实现有机融合。
		2. 提高文化场馆的居民使用率,同时孵化社会文化组织,保障文化的传习流动。	持续推进	持续推进	初显成效	
		3. 完善乡村地区文化站点以及全民健身设施,组织乡村文体特色活动,提升传统民俗活动以及农事节庆活动,推进城乡文体旅事业一体化发展。	持续推进	持续推进	持续推进	

		4. 整合体育赛事,激励群众参与体育活动的积极性。同时发挥各个体育协会的作用,作为各类比赛、活动的参赛主体,对优质协会予以奖励。	持续推进	持续推进	初显成效	
(九)	打造城市名片,树立花都形象	1. 打响四大节庆品牌(“花开行运”古村花街迎春节;夏日总“冻”员之烈日冰雪节;北回归线户外赏秋节;暖冬缤纷民艺节),保证花都活动不断。	持续推进	持续推进	活动常态化	在国内国际形成特色品牌与节庆影响力。
		2. 擦亮三大文化品牌(花都合唱团品牌、非遗文化品牌、古村民俗品牌)。	不断完善	形成示范	品牌打响	
		3. 培育五大体育品牌(花都跳绳品牌、武术之乡品牌、山旅徒步品牌、冰雪运动品牌、专业赛事品牌)。	不断完善	形成示范	品牌打响	
(十)	高质量发展民宿产业,打造湾区休闲门户	1. 规划形成“一廊四片区”的民宿产业发展空间布局,逐步构建民宿示范区。	亮点引爆	形成示范	全域联动	形成湾区民宿门户,构建世界级民宿发展集群。
(十一)	合作共赢,打造区域旅游共同体	1. 探索合作区建设工作机制。	持续推进	持续推进	持续推进	实现大湾区北部生态文化旅游合作区的高效、共赢发展。
		2. 花都、清城先行先试,开展深入合作。	持续推进	持续推进	持续推进	
		3. 探索“五区一县”合作模式,联合开展文旅市场营销,统筹塑造一体化的旅游目的地形象,联合打造文旅产品,统筹开发文旅项目,推动文旅惠民政策共享。	持续推进	持续推进	持续推进	